

渋谷区議会要覧

平成26年版

[平成26年1月-12月]

渋谷区議会

渋谷区の世帯数と人口

(平成26年12月末現在)

世帯数	130,981世帯
人 口	217,008人
(うち外国人住民)	9,091人
男	104,197人
(うち外国人住民)	4,994人
女	112,811人
(うち外国人住民)	4,097人

[目 次]

1 議会構成	
(1) 議 員	1
(2) 議長・副議長	3
(3) 委員会	3
(4) 議員選出監査委員	4
2 会 議	
(1) 定例会・臨時会の会期	5
(2) 会議の開会状況	5
(3) 月別会議一覧	6
3 議決の状況	1 8
4 議決等の内容	
(1) 第1回臨時会	1 9
(2) 第1回定例会	1 9
(3) 第2回定例会	2 9
(4) 第3回定例会	3 4
(5) 第2回臨時会	4 0
(6) 第4回定例会	4 1
(7) 会議資料	
① 予 算	4 6
② 決 算	5 3
③ 意見書	5 8
5 議決等の結果	
(1) 第1回臨時会	6 7
(2) 第1回定例会	6 7
(3) 第2回定例会	7 0
(4) 第3回定例会	7 1
(5) 第2回臨時会	7 3
(6) 第4回定例会	7 4

6 一般質問項目	
(1) 第1回定例会	7 6
(2) 第2回定例会	7 8
(3) 第3回定例会	8 0
(4) 第4回定例会	8 2
7 委員会視察	
(1) 管内所管施設等	8 4
(2) 管外所管施設等	8 5
(3) 行政視察等	8 6
8 歴代議長・副議長	8 8
9 歴代議員選出監査委員	9 0
10 区議会事務局	
(1) 組織及び分掌事務	9 1
(2) 議会予算（歳出）	9 2
(3) 刊行物	9 3

1 議会構成

(1) 議員

① 議員数 平成26年12月31日現在

*条例定数	現員数
34人	32人

※ 渋谷区議会議員定数条例（平成13年12月10日条例第50号）

* 現職議員の任期 平成27年4月30日まで

② 政党別議員数 平成26年12月31日現在

政党名	議員数
自由民主党	8人
日本共産党	6人
公明党	5人
民主党	4人
無所属	9人
合計	32人

③ 議席 平成26年12月31日現在

議席番号	議員名	議席番号	議員名	議席番号	議員名	議席番号	議員名
1	斎藤 竜一	2	佐藤 真理	3	下嶋 倫朗	4	久永 薫
5	沢島 英隆	6	治田 学	7	佐々木弘明	8	伊藤 毅志
9	薬丸 義人	10	長谷部 健	11	笹本由紀子	12	堀切 稔仁
13	前田 和茂	14	松岡 定俊	15	栗谷 順彦	16	古川斗記男
17	須田 賢	18	(欠員)	19	岡田 麻理	20	小柳 政也
21	田中 正也	22	牛尾 真己	23	新保久美子	24	五十嵐千代子
25	丸山 高司	26	木村 正義	27	染谷 賢治	28	広瀬 誠
29	(欠員)	30	吉田佳代子	31	鈴木 建邦	32	芦沢 一明
33	苫 孝二	34	菅野 茂				

* 植野 修 議員（公明党・議席番号29）は、平成26年11月17日に逝去

④ 会派別議員構成 (平成26年12月31日現在)

■ 渋谷区議会自由民主党議員団 (8人)

幹事長	木村正義	副幹事長	松岡定俊 (政調会長)
会計幹事	斎藤竜一	会 員	佐藤真理
会 員	下嶋倫朗	会 員	前田和茂
会 員	丸山高司	会 員	染谷賢治

■ 日本共産党渋谷区議会議員団 (6人)

幹事長	五十嵐千代子	副幹事長	牛尾真己
副幹事長	新保久美子 (会計担当)	会 員	田中正也
会 員	苫孝二	会 員	菅野茂

■ 渋谷区議会公明党 (5人)

幹事長	栗谷順彦	副幹事長	広瀬誠
副幹事長	久永薫 (会計)	会 員	沢島英隆
会 員	古川斗記男		

■ 民主党渋谷区議団 (4人)

幹事長	芦沢一明	副幹事長	鈴木建邦 (会計)
副幹事長	治田学	会 員	吉田佳代子

■ 無所属クラブ (4人)

幹事長	薬丸義人	副幹事長	長谷部健
会 計	伊藤毅志	会 員	小柳政也

■ 無所属渋谷 (2人)

幹事長	岡田麻理 (会計)	副幹事長	佐々木弘明
-----	--------------	------	-------

■ 無所属

笹本由紀子

堀切稔仁

須田賢

(2) 議長・副議長

① 議長

氏名	就任日	退任日
前田和茂	平成23年5月20日	在任中

② 副議長

氏名	就任日	退任日
植野修	平成25年5月20日	平成26年9月3日
沢島英隆	平成26年9月25日	在任中

(3) 委員会 (平成26年12月31日現在)

① 常任委員会

	総務区民委員会 (9人)	都市環境委員会 (7人)	文教委員会 (7人)	福祉保健委員会 (9人)
委員長	下嶋倫朗	吉田佳代子	菅野茂	新保久美子
副委員長	広瀬誠	薬丸義人	治田学	佐藤真理
委員	沢島英隆	斎藤竜一	久永薫	長谷部健
〃	佐々木弘明	堀切稔仁	松岡定俊	笹本由紀子
〃	伊藤毅志	古川斗記男	須田賢	前田和茂
〃	牛尾真己	小柳政也	田中正也	栗谷順彦
〃	木村正義	苫孝二	丸山高司	岡田麻理
〃	染谷賢治	(欠員)	(欠員)	五十嵐千代子
〃	鈴木建邦			芦沢一明

② 議会運営委員会 (13人)

委員長	木村正義	副委員長	栗谷順彦
委員	斎藤竜一	委員	下嶋倫朗
〃	伊藤毅志	〃	薬丸義人
〃	新保久美子	〃	五十嵐千代子
〃	丸山高司	〃	吉田佳代子
〃	芦沢一明	〃	苫孝二
〃	菅野茂		

③ 特別委員会

■ 自治権確立特別委員会（7人）

委員長	齋藤 竜一	副委員長	五十嵐 千代子
委員	前田 和茂	委員	古川 斗記男
〃	小柳 政也	〃	染谷 賢治
〃	芦沢 一明		

■ 交通・公有地問題特別委員会（8人）

委員長	苦 孝二	副委員長	須田 賢
委員	佐藤 真理	委員	下嶋 倫朗
〃	沢島 英隆	〃	長谷部 健
〃	新保 久美子	〃	吉田 佳代子

■ 庁舎問題特別委員会（11人）

委員長	丸山 高司	副委員長	久永 薫
委員	治田 学	委員	佐々木 弘明
〃	薬丸 義人	〃	笹本 由紀子
〃	堀切 稔仁	〃	牛尾 真己
〃	木村 正義	〃	広瀬 誠
〃	菅野 茂		

■ 五輪・パラリンピック対策特別委員会（7人）

委員長	伊藤 毅志	副委員長	鈴木 建邦
委員	松岡 定俊	委員	栗谷 順彦
〃	岡田 麻理	〃	田中正也
〃	（欠員）		

（4）議員選出監査委員

氏名	就任日	退任日
古川 斗記男	平成25年5月20日	在任中

2 会 議

(1) 定例会・臨時会の会期

	会 期	
第1回臨時会	26年 1月22日	1日間
第1回定例会	26年 3月 4日から 3月31日	28日間
第2回定例会	26年 6月18日から 7月 1日	14日間
第3回定例会	26年 9月25日から10月23日	29日間
第2回臨時会	26年11月20日	1日間
第4回定例会	26年11月27日から12月 9日	13日間
合 計		86日間

(2) 会議の開会状況

	1月	2月	3月	4月	5月	6月	7月	8月	9月	10月	11月	12月	合 計	
本会議	1	0	4	0	0	2	1	0	2	2	3	1	16	
常任委員会	7	4	25	6	12	26	9	3	8	22	7	17	146	
総務区民	3	1	6	1	4	7	1	1	2	6	2	4	38	
都市環境	1	1	7	2	2	7	3	0	2	4	2	4	35	
文 教	1	1	6	2	2	6	4	1	2	7	2	5	39	
福祉保健	2	1	6	1	4	6	1	1	2	5	1	4	34	
議会運営委員会	3	4	7	1	1	7	2	0	6	4	6	4	45	
特別委員会	2	5	8	3	4	12	4	1	5	11	6	11	72	
自治権確立	1	1	2	0	1	3	1	0	1	3	1	2	16	
交通・公有地問題	1	2	2	0	1	3	1	0	1	2	2	3	18	
庁舎問題	0	2	2	1	1	3	1	0	1	3	1	3	18	
五輪・パラリンピック対策			2	2	1	3	1	1	2	3	2	3	20	
予 算			4										4	
決 算									3	1			4	
予算特別委員会分科会			31										31	
総務区民			7										7	
都市環境			8										8	
文 教			8										8	
福祉保健			8										8	
決算特別委員会分科会									4	29			33	
総務区民									1	7			8	
都市環境									1	8			9	
文 教									1	6			7	
福祉保健									1	8			9	
その他の会議	4	4	4	2	3	8	1	1	6	6	7	5	51	
幹事長会	3	4	4	2	3	8	1	1	6	6	6	5	49	
全員協議会	1	0	0	0	0	0	0	0	0	0	1	0	2	
合 計	17	17	79	12	20	55	17	5	31	74	29	38	394	
	1月	2月	3月	4月	5月	6月	7月	8月	9月	10月	11月	12月		
会 期	第1回臨時会	1												
	第2回臨時会										1			
	第1回定例会			28										
	第2回定例会					13	1							
第3回定例会								6	23					
第4回定例会										4	9			
													年間会期	
													86	

(3) 月別会議一覧

■ 1月

日付	会議名	定例会／臨時会	本 会 議	常任委員会				議 会 運 営 委 員 会	特別委員会			幹 事 長 会	全 員 協 議 会
				総務 区 民	都 市 環 境	文 教	福 祉 保 健		自 治 権 確 立	交 通 ・ 公 有 地 問 題	庁 舎 問 題		
1	水												
2	木												
3	金												
4	土												
5	日												
6	月												
7	火						1				1		
8	水												
9	木												
10	金												
11	土												
12	日												
13	月												
14	火												
15	水			1									
16	木								1				
17	金						1						
18	土												
19	日												
20	月												
21	火			1	1		1						
22	水		1	1			1						
23	木					1							
24	金												
25	土												
26	日												
27	月												
28	火								1				
29	水										1	1	
30	木												
31	金						1				1		
計		1	1	3	1	1	2	3	1	1	0	3	1

第一回臨時会

■ 2月

会議名 日付	定例会／臨時会	本 会 議	常 任 委 員 会				議 会 運 營 委 員 会	特 別 委 員 会			幹 事 長 会	全 員 協 議 会
			総 務 区 民	都 市 環 境	文 教	福 祉 保 健		自 治 権 確 立	公 交 有 地 通 問 題 ・	庁 舎 問 題		
1 土												
2 日												
3 月												
4 火												
5 水												
6 木												
7 金												
8 土												
9 日												
10 月									1		1	
11 火												
12 水												
13 木										1		
14 金												
15 土												
16 日												
17 月												
18 火						1					1	
19 水				1		1						
20 木												
21 金			1				1				1	
22 土												
23 日												
24 月					1							
25 火								1	1	1		
26 水							1				1	
27 木							1					
28 金												
計	0	0	1	1	1	1	4	1	2	2	4	0
累計	1	1	4	2	2	3	7	2	3	2	7	1

■ 3月

会議名 日付	定例会／臨時会	本 会 議	常任委員会				議 会 運 営 委 員 会	特別委員会				幹 事 長 会	全 員 協 議 会	予 算 特 別 委 員 会	予算分科会				
			総 務 区 民	都 市 環 境	文 教	福 祉 保 健		自 治 権 確 立	公 有 地 問 題	交 通 ・ 庁 舎 問 題	五 輪 ・ パ ラ リ ン ピ ッ ク 対 策				総 務 区 民	都 市 環 境	文 教	福 祉 保 健	
1 土																			
2 日																			
3 月																			
4 火	第 一 回 定 例 会	1				2					1								
5 水		1				1							2	1	1	1	1		
6 木													1						
7 金				1	1	1	1												
8 土																			
9 日																			
10 月				1	1	1	1												
11 火				1	1	1	1												
12 水				1	1	1	1												
13 木			1				1					1							
14 金					1										1	1	1	1	
15 土																			
16 日																			
17 月															1	1	1	1	
18 火															1	1	1	1	
19 水															1	1	1	1	
20 木									1	1	1								
21 金																			
22 土																			
23 日																			
24 月															1	1	1	1	
25 火				1	1	1	1	1				1				1	1	1	
26 水				1	1	1	1	1	1	1	1	1			1	1	1	1	
27 木																			
28 金														1					
29 土																			
30 日																			
31 月			1				1					2							
計		28	4	6	7	6	6	7	2	2	2	2	4	0	4	7	8	8	8
累計		29	5	10	9	8	9	14	4	5	4	2	11	1	4	7	8	8	8

■ 4月

日付	会議名	定例会／臨時会	本 会 議	常 任 委 員 会				議 会 運 営 委 員 会	特 別 委 員 会				幹 事 長 会	全 員 協 議 会
				総 務 区 民	都 市 環 境	文 教	福 祉 保 健		自 治 権 確 立	公 有 地 問 題	交 通 ・ 庁 舎 問 題	五 輪 ・ パ ラ リ ン ピ ッ ク 対 策		
1	火													
2	水													
3	木													
4	金													
5	土													
6	日													
7	月										1			
8	火													
9	水													
10	木									1				
11	金						1					1		
12	土													
13	日													
14	月													
15	火													
16	水										1			
17	木				1	1	1							
18	金			1										
19	土													
20	日													
21	月													
22	火													
23	水					1								
24	木				1									
25	金												1	
26	土													
27	日													
28	月													
29	火													
30	水													
計		0	0	1	2	2	1	1	0	0	1	2	2	0
累計		29	5	11	11	10	10	15	4	5	5	4	13	1

■ 5月

日付	会議名	定例会／臨時会	本 会 議	常 任 委 員 会				議 会 運 営 委 員 会	特 別 委 員 会				幹 事 長 会	全 員 協 議 会
				総 務 区 民	都 市 環 境	文 教	福 祉 保 健		自 治 権 確 立	公 交 有 地 問 題 ・ 通 問 題	庁 舎 問 題	五 輪 ・ パ ラ リ ン ピ ッ ク 対 策		
1	木													
2	金													
3	土													
4	日													
5	月													
6	火													
7	水			1				1					1	
8	木													
9	金									1				
10	土													
11	日													
12	月										1			
13	火											1	1	
14	水													
15	木					1	1							
16	金													
17	土													
18	日													
19	月			1			1							
20	火				1									
21	水												1	
22	木													
23	金			1			1							
24	土													
25	日													
26	月													
27	火								1					
28	水				1									
29	木			1										
30	金					1	1							
31	土													
計	0	0	4	2	2	4	1	1	1	1	1	3	0	
累計	29	5	15	13	12	14	16	5	6	6	5	16	1	

■ 6月

会議名 日付	定例会／臨時会	本 会 議	常 任 委 員 会				議 会 運 営 委 員 会	特 別 委 員 会				幹 事 長 会	全 員 協 議 会	
			総 務 区 民	都 市 環 境	文 教	福 祉 保 健		自 治 権 確 立	交 通 ・ 公 有 地 問 題	庁 舎 問 題	五 輪 ・ パ ラ リ ン ピ ッ ク 対 策			
1 日														
2 月														
3 火			1	1								1		
4 水							1					1		
5 木								1	1	1	1			
6 金			1			1								
7 土														
8 日														
9 月					1									
10 火				1										
11 水														
12 木							1					1		
13 金							1					1		
14 土														
15 日														
16 月														
17 火														
18 水	第 二 回 定 例 会	1					1					1		
19 木		1					1					1		
20 金			1	1	1	1								
21 土														
22 日														
23 月				1	1	1	1							
24 火				1	1	1	1							
25 水									1	1	1	1		
26 木				1	1	1	1	1					1	
27 金				1	1	1	1	1	1	1	1	1	1	
28 土														
29 日														
30 月														
計		13	2	7	7	6	6	7	3	3	3	3	8	0
累計		42	7	22	20	18	20	23	8	9	9	8	24	1

■ 7月

会議名 日付	定例会／臨時会	本 会 議	常 任 委 員 会				議 会 運 営 委 員 会	特 別 委 員 会				幹 事 長 会	全 員 協 議 会
			総 務 区 民	都 市 環 境	文 教	福 祉 保 健		自 治 権 確 立	公 交 有 地 問 題 ・ 通 問 題	庁 舎 問 題	五 輪 ・ パ ラ リ ン ピ ッ ク 対 策		
1 火		1					1						
2 水													
3 木													
4 金													
5 土													
6 日													
7 月					1								
8 火				1	1								
9 水			1										
10 木					1								
11 金													
12 土													
13 日													
14 月							1					1	
15 火													
16 水					1								
17 木													
18 金													
19 土													
20 日													
21 月													
22 火													
23 水													
24 木				1									
25 金				1		1							
26 土													
27 日													
28 月													
29 火									1		1		
30 水								1					
31 木										1			
計	1	1	1	3	4	1	2	1	1	1	1	1	0
累計	43	8	23	23	22	21	25	9	10	10	9	25	1

第二回定例会

■ 8月

会議名 日付	定例会／臨時会	本 会 議	常 任 委 員 会				議 会 運 営 委 員 会	特 別 委 員 会				幹 事 長 会	全 員 協 議 会
			総 務 区 民	都 市 環 境	文 教	福 祉 保 健		自 治 権 確 立	公 交 有 地 問 題 ・ 通 問 題	庁 舎 問 題	五 輪 ・ パ ラ リ ン ピ ッ ク 対 策		
1 金											1		
2 土													
3 日													
4 月			1										
5 火													
6 水													
7 木													
8 金													
9 土													
10 日													
11 月													
12 火													
13 水													
14 木													
15 金													
16 土													
17 日													
18 月													
19 火													
20 水													
21 木													
22 金													
23 土													
24 日													
25 月													
26 火					1	1							
27 水													
28 木													
29 金												1	
30 土													
31 日													
計	0	0	1	0	1	1	0	0	0	0	1	1	0
累計	43	8	24	23	23	22	25	9	10	10	10	26	1

■ 9月

会議名 日付	定例会／臨時会	本 会 議	常任委員会				議会運営委員会	特別委員会				幹 事 長 会	全 員 協 議 会	決 算 特 別 委 員 会	決算分科会			
			総務 区 民	都 市 環 境	文 教	福 祉 保 健		自 治 権 確 立	公 有 地 問 題	交 通 ・ 庁 舎 問 題	五 輪・ パ ラ リ ン ビ ッ ク 対 策				総 務 区 民	都 市 環 境	文 教	福 祉 保 健
1 月																		
2 火																		
3 水																		
4 木																		
5 金																		
6 土																		
7 日																		
8 月																		
9 火																		
10 水																		
11 木						1						1						
12 金																		
13 土																		
14 日																		
15 月																		
16 火			1	1	1	1						1						
17 水								1	1	1	1	1						
18 木							1					1						
19 金							1					2						
20 土																		
21 日																		
22 月																		
23 火																		
24 水																		
25 木		1				2					1							
26 金		1				1							2	1	1	1	1	
27 土																		
28 日																		
29 月													1					
30 火			1	1	1	1												
計	6	2	2	2	2	2	6	1	1	1	2	6	0	3	1	1	1	1
累計	49	10	26	25	25	24	31	10	11	11	12	32	1	3	1	1	1	1

■ 10月

会議名 日付	定例会／臨時会	本 会 議	常任委員会				議 会 運 営 委 員 会	特別委員会				幹 事 長 会	全 員 協 議 会	決 算 特 別 委 員 会	決算分科会				
			総務 区 民	都 市 環 境	文 教	福 祉 保 健		自 治 権 確 立	公 有 地 問 題	交 通 ・ 庁 舎 問 題	五 輪 ・ パ ラ リ ン ピ ッ ク 対 策				総 務 区 民	都 市 環 境	文 教	福 祉 保 健	
1 水	第 三 回 定 例 会		1	1	1	1													
2 木			1	1	1	1					1								
3 金			1		1												1	1	
4 土																			
5 日																			
6 月			1				1					1							
7 火						1										1	1	1	
8 水																1	1	1	
9 木																1	1	1	
10 金																1	1	1	
11 土																			
12 日																			
13 月																			
14 火																1	1	1	
15 水									1	1	1	1							
16 木																1	1	1	
17 金				1	1	1	1	1					1						
18 土																			
19 日																			
20 月				1	1	1	1	1	1	1	1	1	1			1	1	1	
21 火																			
22 水															1				
23 木			1					1					1						
24 金																			
25 土																			
26 日																			
27 月							1												
28 火																			
29 水						1			1										
30 木				1															
31 金											1	1	1						
計		23	2	6	4	7	5	4	3	2	3	3	6	0	1	7	8	6	8
累計		72	12	32	29	32	29	35	13	13	14	15	38	1	4	8	9	7	9

■ 11月

会議名 日付	定例会／臨時会	本 会 議	常 任 委 員 会				議 会 運 営 委 員 会	特 別 委 員 会				幹 事 長 会	全 員 協 議 会
			総 務 区 民	都 市 環 境	文 教	福 祉 保 健		自 治 権 確 立	公 交 有 地 問 題 ・ 通 問 題	庁 舎 問 題	五 輪 ・ パ ラ リ ン ピ ッ ク 対 策		
1 土													
2 日													
3 月													
4 火						1						1	
5 水													
6 木				1									
7 金													
8 土													
9 日													
10 月											1		
11 火									1				
12 水													
13 木						1						1	
14 金			1		1								
15 土													
16 日													
17 月				1								1	1
18 火						1							
19 水								1	1	1	1		
20 木		1				1						1	
21 金						1						1	
22 土													
23 日													
24 月													
25 火													
26 水													
27 木	第四回定例会	1				1							
28 金		1	1		1	1						1	
29 土													
30 日													
計	5	3	2	2	2	1	6	1	2	1	2	6	1
累計	77	15	34	31	34	30	41	14	15	15	17	44	2

第二回臨時会

■ 12月

会議名 日付	定例会／臨時会	本 会 議	常 任 委 員 会				議 会 運 営 委 員 会	特 別 委 員 会				幹 事 長 会	全 員 協 議 会
			総 務 区 民	都 市 環 境	文 教	福 祉 保 健		自 治 権 確 立	公 交 有 地 問 題 ・ 通 問 題	庁 舎 問 題	五 輪 ・ パ ラ リ ン ビ ッ ク 対 策		
1月	第 四 回 定 例 会		1	1	1	1							
2火			1	1	1	1							
3水								1	1	1	1	1	
4木				1	1	1	1						1
5金				1	1	1	1	1	1	1	1	1	
6土													
7日													
8月													
9火			1					1					1
10水													
11木												1	
12金													
13土													
14日													
15月													
16火													
17水							1						
18木					1								
19金										1	1		
20土													
21日													
22月									1				
23火													
24水													
25木													
26金													
27土													
28日													
29月													
30火													
31水													
計	9	1	4	4	5	4	4	2	3	3	3	5	0
累計	86	16	38	35	39	34	45	16	18	18	20	49	2

3 議決の状況

	第1回臨時会			第1回定例会			第2回定例会			第3回定例会			第2回臨時会			第4回定例会			年間合計		
	可決	否決	合計	可決	否決	合計	可決	否決	合計	可決	否決	合計	可決	否決	合計	可決	否決	合計	可決	否決	合計
区長提出議案	1	0	1	32	0	32	9	0	9	18	0	18	0	0	0	21	0	21	81	0	81
同意				2	0	2													2	0	2
諮問																3	0	3	3	0	3
条例の制定・改廃				22	0	22	6	0	6	10	0	10				14	0	14	52	0	52
当初予算				4	0	4													4	0	4
補正予算（一般）	1	0	1	1	0	1	2	0	2	1	0	1				2	0	2	7	0	7
補正予算（特別）										1	0	1							1	0	1
決算										4	0	4							4	0	4
契約							1	0	1	2	0	2				1	0	1	4	0	4
区道路線の認定・廃止																1	0	1	1	0	1
規約制定・変更				1	0	1													1	0	1
基本協定の締結				1	0	1													1	0	1
定期借地権の設定				1	0	1													1	0	1
議会発議案件	1	0	1	37	11	48	26	0	26	36	0	36	2	0	2	29	0	29	131	11	142
会期決定	1	0	1	1	0	1	1	0	1	1	0	1	1	0	1	1	0	1	6	0	6
条例の制定・改廃				1	11	12													1	11	12
意見書・決議				2	0	2				4	0	4				3	0	3	9	0	9
議案の一部訂正				1	0	1													1	0	1
選挙										1	0	1							1	0	1
弔辞議定													1	0	1				1	0	1
議員に対する嚴重注意																1	0	1	1	0	1
特別委員会設置・変更				2	0	2				1	0	1							3	0	3
特別委員会委員定数変更				3	0	3													3	0	3
議会運営委員選任				1	0	1	1	0	1	1	0	1							3	0	3
特別委員選任				2	0	2				3	0	3							5	0	5
常任委員の所属変更										1	0	1							1	0	1
閉会中の調査事件				24	0	24	24	0	24	24	0	24				24	0	24	96	0	96
請願・報告等	0	0	0	1	5	6	3	3	6	2	0	2	0	0	0	1	1	2	7	9	16
請願				1	5	6	3	3	6	1	0	1				0	1	1	5	9	14
閉会中の審査事件（請願）										1	0	1				1	0	1	2	0	2
合 計	2	0	2	70	16	86	38	3	41	56	0	56	2	0	2	51	1	52	219	20	239

4 議決等の内容

(1) 第1回臨時会

■ 1月22日本会議

- 1 会期決定 会期は1月22日の1日間と決定
- 2 議案

議案番号	件名	付託委員会及び付託日	議決結果
1	平成25年度渋谷区一般会計補正予算(第4号)	総務区民 1月22日	可決・全員一致

(2) 第1回定例会

■ 3月4日本会議

- 1 定例会の会期 会期は3月4日から3月31日の28日間と決定
- 2 議案

同意番号	件名	付託委員会	議決結果
1	渋谷区監査委員の選任の同意について	付託省略	同意・賛成多数
2	渋谷区監査委員の選任の同意について	付託省略	同意・全員一致

■ 3月5日本会議

- 1 予算特別委員会の設置
 - ① 予算特別委員会委員33人を選任
 - ② 予算特別委員会委員長及び副委員長の互選
 - ・ 委員長 広瀬 誠 議員
 - ・ 副委員長 松岡 定俊 議員

[参考：予算特別委員会分科会の構成]

	総務区民分科会 (9人)	都市環境分科会 (7人)	文教分科会 (8人)	福祉保健分科会 (9人)
主査	下嶋 倫朗	吉田 佳代子	菅野 茂	新保 久美子
副主査	◎広瀬 誠	葉丸 義人	治田 学	佐藤 真理
分科員	沢島 英隆	斎藤 竜一	久永 薫	長谷部 健
〃	佐々木 弘明	堀切 稔仁	前田 和茂	笹本 由紀子
〃	伊藤 毅志	古川 斗記男	○松岡 定俊	岡田 麻理
〃	牛尾 真己	小柳 政也	栗谷 順彦	五十嵐 千代子
〃	木村 正義	菅 孝二	須田 賢	丸山 高司
〃	染谷 賢治		田中正也	植野 修
〃	鈴木 建邦			芦沢 一明

◎：委員長 ○：副委員長

■ 3月13日本会議

1 議案の一部訂正

件名	議決結果
議案第19号の一部訂正について	承認・全員一致

2 議案

議案番号	件名	付託委員会及び付託日	議決結果 [討 論]
3	議会の議決に関する条例 地方自治法第96条第2項の規定に基づき、議会の議決すべき事項を定める。 公布の日施行	総務区民 3月5日	可決・賛成多数 [反 対 討 論] ①牛尾議員 (日本共産党) ②笹本議員 (無所属)
4	職員の勤務時間、休日、休暇等に関する条例の一部を改正する条例 1 超勤代休時間制度の導入に伴う改正 2 関係条例の一部改正 (1) 職員団体のための職員の行為の制限の特例に関する条例 (2) 職員の給与に関する条例 平成26年4月1日施行	総務区民 3月5日	可決・全員一致
5	職員の育児休業等に関する条例の一部を改正する条例 非常勤職員等の育児休業に係る改正 平成26年4月1日施行	総務区民 3月5日	可決・全員一致
6	非常勤職員の報酬及び費用弁償に関する条例の一部を改正する条例 報酬額の上限の改正 平成26年4月1日施行	総務区民 3月5日	可決・全員一致
10	渋谷区立新橋作業所条例の一部を改正する条例 1 障害者の日常生活及び社会生活を総合的に支援するための法律の一部改正に伴う引用条項に係る改正 2 作業所の使用の手続に係る改正 平成26年4月1日・公布の日施行	福祉保健 3月5日	可決・全員一致
12	渋谷区生活実習所つばさ条例の一部を改正する条例 生活実習所の使用の手続に係る改正 平成26年4月1日・公布の日施行	福祉保健 3月5日	可決・全員一致
24	平成25年度渋谷区一般会計補正予算(第5号) 補正予算額 3,522,000千円	総務区民 3月5日	可決・全員一致

議案番号	件名	付託委員会 及び付託日	議決結果 [討 論]
31	東京都後期高齢者医療広域連合規約の変更について 後期高齢者医療の保険料の軽減に係る経費を、各区市 町村の一般財源から分賦金として支弁することとす るための規約の変更 平成26年4月1日施行	総務区民 3月5日	可決・全員一致

■ 3月31日本会議

1 議 案

議案番号	件名	付託委員会 及び付託日	議決結果 [討 論]
2	渋谷区文化総合センター大和田条例の一部を改正 する条例 こども科学センター・ハチラボの開館時間及び休館日 の見直し 平成26年4月1日施行	総務区民 3月5日	可決・賛成多数
7	渋谷区国民健康保険条例の一部を改正する条例 保険料率の改定等 平成26年4月1日施行	総務区民 3月5日	可決・賛成多数
18	渋谷区土地利用調整条例 良好な住環境の維持並びに安全で快適な生活環境及び 居住環境の整備及び向上に関し必要な事項を定める。 区規則で定める日施行	都市環境 3月5日	可決・賛成多数 [賛成討論] 鈴木議員 (民主党)
19	渋谷区地区計画等の区域内における建築物の制限 に関する条例の一部を改正する条例 千駄ヶ谷5丁目北地区地区計画の都市計画決定(予 定)に伴う適用区域及び建築物の制限の追加 公布の日施行	都市環境 3月5日	可決・賛成多数
20	渋谷区道路占用料等徴収条例の一部を改正する条例 道路占用料の改定等 平成26年4月1日・公布の日施行	都市環境 3月5日	可決・全員一致
21	渋谷区立都市公園条例の一部を改正する条例 公園占用料の改定等 平成26年4月1日・公布の日施行	都市環境 3月5日	可決・全員一致
議7	渋谷区子育て支援施設条例の一部を改正する条例 子育て世帯を支援するため改正 ◇ 提出者 田中議員・五十嵐議員・苦議員 平成26年7月1日施行	文 教 3月5日	否決・賛成少数

議案番号	件名	付託委員会 及び付託日	議決結果 [討 論]
1 3	渋谷区子育て支援施設条例の一部を改正する条例 1 渋谷子育て支援センターの廃止 2 子育て支援施設以外における子育て広場事業の実施場所に係る改正 平成26年4月1日施行	文 教 3月5日	可決・賛成多数
議 6	渋谷区子どもの医療費の助成に関する条例の一部を改正する条例 保護者の負担を軽減するため改正 ◇ 提出者 田中議員・五十嵐議員・苦議員 平成26年4月1日施行	文 教 3月5日	否決・賛成少数
1 4	渋谷区子どもの医療費の助成に関する条例及び渋谷区ひとり親家庭等の医療費の助成に関する条例の一部を改正する条例 1 第三者行為に係る求償の規定の追加 2 児童福祉法の一部改正に伴い、法令による医療費の助成対象者となった者に係る改正 公布の日施行	文 教 3月5日	可決・全員一致
1 5	渋谷区代官山ティーンズ・クリエイティブ条例の一部を改正する条例 開館時間の見直し等 平成26年7月1日・公布の日施行	文 教 3月5日	可決・賛成多数
2 3	渋谷区郷土博物館・文学館条例の一部を改正する条例 開館時間の見直し 平成26年4月1日施行	文 教 3月5日	可決・賛成多数
議 8	渋谷区立幼稚園条例の一部を改正する条例 子育て世帯を支援するため改正 ◇ 提出者 田中議員・五十嵐議員・苦議員 平成26年4月1日施行	文 教 3月5日	否決・賛成少数
2 2	渋谷区立幼稚園条例の一部を改正する条例 西原幼稚園の廃止 平成26年4月1日施行	文 教 3月5日	可決・賛成多数 [反対討論] ①田中議員 (日本共産党) ②芦沢議員 (民主党) ③笹本議員 (無所属) ④堀切議員 (無所属)

議案番号	件名	付託委員会 及び付託日	議決結果 [討 論]
8	渋谷区障害程度区分判定等審査会の委員の定数等を定める条例の一部を改正する条例 1 障害者の日常生活及び社会生活を総合的に支援するための法律の一部改正に伴う審査会名称の改正 2 関係条例の一部改正 渋谷区附属機関の構成員の報酬及び費用弁償に関する条例 平成26年4月1日施行	福祉保健 3月5日	可決・全員一致
16	渋谷区歯と口腔の健康づくり推進条例 1 歯と口腔の健康づくり推進に関して基本理念、施策の基本となる事項等を定める。 2 関係条例の一部改正 渋谷区ひがし健康プラザ条例 平成26年4月1日施行	福祉保健 3月5日	可決・全員一致
17	渋谷区食品衛生検査施設の設備及び職員の配置の基準に関する条例の一部を改正する条例 食品衛生法施行規則の一部改正に伴う関係規定の改正 平成26年4月1日施行	福祉保健 3月5日	可決・全員一致
議11	渋谷区心身障害者福祉手当条例の一部を改正する条例 心身障害者の生活の向上を図るため改正 ◇ 提出者 五十嵐議員・苫議員・田中議員 平成26年4月1日施行	福祉保健 3月5日	否決・賛成少数
9	渋谷区心身障害者福祉手当条例の一部を改正する条例 1 障害者の日常生活及び社会生活を総合的に支援するための法律の一部改正に伴う特定疾病患者を障害者支援の対象に加える改正 2 関係条例の廃止 渋谷区特定疾病患者福祉手当条例 平成26年4月1日施行	福祉保健 3月5日	可決・賛成多数
11	渋谷区障害者福祉施設条例の一部を改正する条例 1 障害者の日常生活及び社会生活を総合的に支援するための法律の一部改正に伴う引用条項に係る改正 2 福祉施設の使用の手續に係る改正 3 福祉施設に渋谷区障害者福祉センターはあとびあ原宿分室を加える改正 平成26年4月1日施行	福祉保健 3月5日	可決・賛成多数

議案番号	件名	付託委員会 及び付託日	議決結果 [討 論]
議 1	渋谷区長等の退職手当に関する条例の一部を改正する条例 高額であるため改正 ◇ 提出者 牛尾議員・苦議員・五十嵐議員 平成26年4月1日施行	総務区民 3月5日	否決・賛成少数
議 2	渋谷区公契約条例の一部を改正する条例 労働条件を向上させるため改正 ◇ 提出者 牛尾議員・苦議員・五十嵐議員 平成26年4月1日施行	総務区民 3月5日	否決・賛成少数
議 3	渋谷区特別区税条例の一部を改正する条例 減免制度の拡充を図り区民生活を支援するため改正 ◇ 提出者 牛尾議員・苦議員・五十嵐議員 平成26年4月1日施行	総務区民 3月5日	否決・賛成少数
議 4	渋谷区高齢者の医療費の助成に関する条例 医療費の負担軽減を図るため制定 ◇ 提出者 牛尾議員・苦議員・五十嵐議員 平成26年4月1日施行	総務区民 3月5日	否決・賛成少数
議 5	渋谷区保育料等徴収条例の一部を改正する条例 子育て世帯を支援するため改正 ◇ 提出者 田中議員・五十嵐議員・苦議員 平成26年4月1日施行	文 教 3月5日	否決・賛成少数
議 9	渋谷区幼保一元化施設条例の一部を改正する条例 子育て世帯を支援するため改正 ◇ 提出者 田中議員・五十嵐議員・苦議員 平成26年4月1日施行	文 教 3月5日	否決・賛成少数
議 10	渋谷区ひがし健康プラザ条例の一部を改正する条例 子育て支援センターを設置するため改正 ◇ 提出者 五十嵐議員・苦議員・田中議員 平成26年4月1日施行	福祉保健 3月5日	否決・賛成少数
25	平成26年度渋谷区一般会計予算 予算額 82,710,000千円	予算特別 3月5日	可決・賛成多数 [反対討論] ①新保議員 (日本共産党) [賛成討論] ②松岡議員 (自民党)

議案番号	件名	付託委員会 及び付託日	議決結果 [討 論]
25			[反対討論] ③笹本議員 (無所属) [賛成討論] ④久永議員 (公明党) [反対討論] ⑤堀切議員 (無所属) [賛成討論] ⑥治田議員 (民主党)
26	平成26年度渋谷区国民健康保険事業会計予算 予算額 23,966,678千円	予算特別 3月5日	可決・賛成多数 [反対討論] ①新保議員 (日本共産党) [賛成討論] ②松岡議員 (自民党) ③久永議員 (公明党) ④治田議員 (民主党)
27	平成26年度渋谷区介護保険事業会計予算 予算額 13,396,602千円	予算特別 3月5日	可決・賛成多数 [反対討論] ①新保議員 (日本共産党) [賛成討論] ②松岡議員 (自民党) ③久永議員 (公明党) ④治田議員 (民主党)
28	平成26年度渋谷区後期高齢者医療事業会計予算 予算額 5,038,026千円	予算特別 3月5日	可決・賛成多数 [反対討論] ①新保議員 (日本共産党)

議案番号	件名	付託委員会 及び付託日	議決結果 [討論]
28			[賛成討論] ②松岡議員 (自民党) ③久永議員 (公明党) ④治田議員 (民主党)
29	新総合庁舎等整備事業に関する基本協定について	総務区民 3月5日	可決・賛成多数 [反対討論] ①牛尾議員 (日本共産党) [賛成討論] ②佐藤議員 (自民党) [反対討論] ③笹本議員 (無所属) [賛成討論] ④沢島議員 (公明党) [反対討論] ⑤堀切議員 (無所属)
30	定期借地権の設定について	総務区民 3月5日	可決・賛成多数 [反対討論] ①笹本議員 (無所属) ②堀切議員 (無所属)

2 請願

件名・意見等	紹介議員名	付託委員会 及び付託日	議決結果 [討論]
特定秘密の保護に関する法律の廃止を求める 意見書を国に提出することを求める請願 [請願者] 千代田区 第二東京弁護士会 副会長 横山 聡 意見：請願の趣旨に沿い難いため	菅 孝二 田中 正也 五十嵐千代子 治田 学 堀切 稔仁 笹本由紀子	総務区民 3月24日	不採択・ 賛成少数 [賛成討論] 菅議員 (日本共産党)

件 名 ・ 意 見 等	紹介議員名	付託委員会 及び付託日	議 決 結 果 [討 論]
<p>政府による「4月からの消費税増税実施中止を 求める意見書」の提出を求める請願 [請願者] 渋谷区 渋谷民主商工会気付 消費税廃止渋谷各会連絡会 代表者 河田 光博 ほか94団体 意見：請願の趣旨に沿い難いため</p>	<p>田中 正也 苦 孝二 菅野 茂 五十嵐千代子 堀切 稔仁 新保久美子 笹本由紀子</p>	<p>総務区民 3月24日</p>	<p>不採択・ 賛成少数 [賛成討論] 五十嵐議員 (日本共産党)</p>
<p>安全・安心の医療・介護実現のため、夜勤改善・ 大幅増員を求める意見書を国に提出すること を求める請願 [請願者] 渋谷区 日本赤十字社医療センター第一 労働組合 代表者 高橋 多鶴子 ほか53団体 意見：意見書を国会及び関係行政庁に送付する 措置：いずれにも送付しないものとする</p>	<p>田中 正也 苦 孝二 菅野 茂 堀切 稔仁 五十嵐千代子 笹本由紀子</p>	<p>総務区民 3月24日</p>	<p>採択・ 全員一致</p>
<p>区内の駅前駐輪場の利用料を、高校生まで無料 にすることを求める請願 [請願者] 渋谷区 本町の子育て環境を守り隊 代表者 高柳 泉 ほか517人 意見：請願の趣旨に沿い難いため</p>	<p>牛尾 真己 五十嵐千代子 新保久美子 笹本由紀子</p>	<p>都市環境 3月24日</p>	<p>不採択・ 賛成少数</p>
<p>認可保育所を増設し、保育の必要なすべての子 どもたちに良質な保育を保障することを求め る請願 [請願者] 渋谷区 公的保育・福祉を守る渋谷実行 委員会 代表者 染矢ゆう子 ほか794人 意見：請願の趣旨に沿い難いため</p>	<p>五十嵐千代子 新保久美子 堀切 稔仁 苦 孝二 笹本由紀子</p>	<p>文 教 3月24日</p>	<p>不採択・ 賛成少数 [賛成討論] 田中議員 (日本共産党)</p>
<p>児童福祉センターの仮設施設の設置と渋谷本 町学園放課後クラブの改善を求める請願 [請願者] 渋谷区 本町の子育て環境を守り隊 代表者 高柳 泉 ほか537人 意見：請願の趣旨に沿い難いため</p>	<p>五十嵐千代子 堀切 稔仁 新保久美子 苦 孝二 笹本由紀子</p>	<p>文 教 3月24日</p>	<p>不採択・ 賛成少数</p>

3 意見書

件名	付託委員会	議決結果	提出先
安全・安心の医療・介護実現のため、夜勤改善・大幅増員を求める意見書	省略	決定・ 全員一致	衆議院議長 参議院議長 内閣総理大臣 財務大臣 総務大臣 文部科学大臣 厚生労働大臣
ウイルス性肝炎患者等の救済に関する意見書	省略	決定・ 全員一致	衆議院議長 参議院議長 内閣総理大臣 厚生労働大臣

4 自治権確立特別委員会委員定数変更の件

委員定数を11人から7人に変更

5 交通・公有地問題特別委員会委員定数変更の件

委員定数を10人から8人に変更

6 交通・公有地問題特別委員1人選任の件

長谷部 健 議員を選任

7 庁舎問題特別委員会委員定数変更の件

委員定数を13人から11人に変更

8 五輪・パラリンピック対策特別委員会設置に関する件

① 五輪・パラリンピック対策特別委員会の設置

② 五輪・パラリンピック対策特別委員会委員7人を選任

③ 五輪・パラリンピック対策特別委員会委員長及び副委員長の互選

・ 委員長 伊藤 毅 志 議員

・ 副委員長 栗谷 順彦 議員

五輪・パラリンピック対策特別委員会			
委員長	伊藤 毅 志	副委員長	栗谷 順彦
委員	松岡 定俊	委員	岡田 麻理
委員	田中正也	委員	広瀬 誠
委員	鈴木 建邦		

9 議案

議案番号	件名	付託委員会 及び付託日	議決結果
委1	渋谷区議会委員会条例の一部を改正する条例 議会運営委員定数を12人から13人に変更 公布の日施行	付託省略	可決・全員一致

10 議会運営委員1人選任の件

伊藤 毅志 議員を議会運営委員に選任

11 閉会中の調査事件について

閉会中も継続して調査の付託

委員会名	調査事件名
総務区民委員会	<ul style="list-style-type: none"> ・総合調整及び事務管理について ・財政及び広報活動について ・公有財産及び営繕について ・防災及び安全対策について ・地域振興及び施設の運営について ・戸籍、住民記録、税等について ・商工・観光振興について ・国民健康保険等について
都市環境委員会	<ul style="list-style-type: none"> ・都市整備及び環境保全について ・土木及び交通安全について ・リサイクル及び清掃事業について
文教委員会	<ul style="list-style-type: none"> ・児童・青少年育成及び施設の運営について ・学校教育機関及び教育財産について ・校外施設及び学校給食について ・社会教育及び社会体育について
福祉保健委員会	<ul style="list-style-type: none"> ・社会福祉及び施設の運営について ・保健衛生及び施設の運営について
議会運営委員会	<ul style="list-style-type: none"> ・議会の運営について
自治権確立 特別委員会	<ul style="list-style-type: none"> ・自治権拡充・地方分権に関する調査並びに対策の件 ・清掃工場・清掃事業の地域処理体制に関する調査並びに対策の件
交通・公有地問題 特別委員会	<ul style="list-style-type: none"> ・区内の交通問題に関する調査並びに対策の件 ・公有地問題に関する調査並びに対策の件
庁舎問題特別委員会	<ul style="list-style-type: none"> ・庁舎のあり方に関する調査並びに対策の件
五輪・パラリンピック 対策特別委員会	<ul style="list-style-type: none"> ・第32回オリンピック競技大会及び第16回パラリンピック競技大会に関する調査並びに対策の件

(3) 第2回定例会

■ 6月18日本会議

1 定例会の会期 会期は6月18日から7月1日の14日間と決定

2 議会運営委員1人選任の件

五十嵐 千代子 議員を議会運営委員に選任

■ 7月1日本会議

1 報告

報告番号	件名	結果
1	平成25年度渋谷区一般会計予算繰越明許費の繰越しの報告について 1 代々木区民施設耐震補強及び総合改修設計 繰越額 14,958千円 2 笹塚駅前区民施設(仮称)設計 繰越額 6,480千円 3 旧本町東小学校跡地複合施設設計 繰越額 87,912千円 4 初台保育園総合改修設計 繰越額 15,984千円 5 代々木保育園仮設園舎設置工事 繰越額 95,040千円 6 児童福祉施設整備事業 繰越額 327,387千円	報告聴取
2	株式会社渋谷都市整備公社の経営状況の報告について 主な事業内容 渋谷区役所前駐車場の管理運営 平成26年度予算総額 1,221,737千円	報告聴取
3	株式会社渋谷サービス公社の経営状況の報告について 主な事業内容 スポーツセンター等運営管理、地域交流センター運営管理 平成26年度予算総額 1,704,926千円	報告聴取
4	渋谷区土地開発公社の経営状況の報告について 主な事業内容 公共用地取得事業 平成26年度用地取得事業費 630,504千円	報告聴取
5	一般財団法人渋谷区観光協会の経営状況の報告について 主な事業内容 情報提供事業、観光案内事業 平成26年度予算総額 46,465千円	報告聴取
6	公益財団法人渋谷区美術振興財団の経営状況の報告について 主な事業内容 区立松壽美術館の美術振興事業、教育普及事業 平成26年度予算総額 161,767千円	報告聴取

2 議案

議案番号	件名	付託委員会及び付託日	議決結果 [討論]
32	職員の配偶者同行休業に関する条例 1 配偶者同行休業制度の導入に関し必要な事項を定める。 2 関係条例の一部改正 ・職員の給与に関する条例 ・職員の退職手当に関する条例 平成26年8月1日・一部公布の日施行	総務区民 6月19日	可決・全員一致

議案番号	件名	付託委員会 及び付託日	議決結果 [討 論]
33	渋谷区立河津区民保養施設条例 保養施設の設置に関し必要な事項を定める。 区規則で定める日施行	総務区民 6月19日	可決・賛成多数 [反 対 討 論] ①五十嵐議員 (日本共産党) [賛 成 討 論] ②丸山議員 (自民党) [反 対 討 論] ③堀切議員 (無所属) ④笹本議員 (無所属)
35	渋谷区子ども発達相談センター条例の一部を改正 する条例 発達相談センターにおける実施事業の追加 ・ 障害児相談支援事業 ・ 特定相談支援事業 公布の日施行	文 教 6月19日	可決・全員一致
36	幼稚園教育職員の給与に関する条例の一部を改正 する条例 配偶者同行休業制度の導入に伴う給与の支給に係る 規定の整備 平成26年8月1日施行	文 教 6月19日	可決・全員一致
37	渋谷区立幼稚園条例の一部を改正する条例 本町幼稚園における預かり保育の実施に伴う規定の 整備 教育委員会規則で定める日施行	文 教 6月19日	可決・全員一致
34	渋谷区営住宅条例の一部を改正する条例 中国残留邦人等の円滑な帰国の促進及び永住帰国後 の自立の支援に関する法律の一部改正に伴う引用法 律名の改正 平成26年10月1日施行	福祉保健 6月19日	可決・全員一致
38	平成26年度渋谷区一般会計補正予算(第1号) 補正予算額 794,177千円	総務区民 6月19日	可決・賛成多数

議案番号	件名	付託委員会 及び付託日	議決結果 [討 論]
40	平成26年度渋谷区一般会計補正予算(第2号) 補正予算額 95,376千円	総務区民 6月19日	可決・賛成多数 [反 対 討 論] ①牛尾議員 (日本共産党) ②堀切議員 (無所属) ③笹本議員 (無所属)
39	仮設第一庁舎建設工事請負契約 契約金額 1,816,560千円 契約の相手方 株式会社フジタ 東京支店 工期 契約の日から平成27年9月30日まで	総務区民 6月19日	可決・賛成多数 [反 対 討 論] ①菅野議員 (日本共産党) ②堀切議員 (無所属) ③笹本議員 (無所属)

3 請 願

件名・意見等	紹介議員名	付託委員会 及び付託日	議決結果 [討 論]
消費税の増税中止を求める請願 [請願者] 渋谷区 消費税廃止渋谷各界連絡会 代表者 河田 光博 ほか36団体 意見: 請願の趣旨に沿い難いため	田中 正也 五十嵐千代子 菅野 茂 新保久美子 苫 孝二 堀切 稔仁 笹本由紀子	総務区民 6月24日	不採択・ 賛成少数
「集団的自衛権の行使を容認する憲法解釈変更」に反対する意見書に係る請願 [請願者] 渋谷区 渋谷春闘共闘会議 代表幹事 田中 重一 ほか313名 意見: 請願の趣旨に沿い難いため	苫 孝二 新保久美子 五十嵐千代子 田中 正也 菅野 茂 笹本由紀子 堀切 稔仁	総務区民 6月24日	不採択・ 賛成少数 [賛 成 討 論] ①苫議員 (日本共産党) ②堀切議員 (無所属)
憲法の解釈改憲による集団的自衛権行使を容認しないことを求める請願 [請願者] 渋谷区 市民グループ都民カフェ渋谷 代表代行 竹田 文子 ほか10名 意見: 請願の趣旨に沿い難いため	治田 学 苫 孝二 堀切 稔仁 笹本由紀子	総務区民 6月24日	不採択・ 賛成少数

件名・意見等	紹介議員名	付託委員会及び付託日	議決結果 [討 論]
成年後見制度における成年後見人等に対する報酬助成に関する請願 [請願者] 新宿区 (公社) 成年後見センター・リーガルサポート東京支部 支部長 川口 純一 ほか1人 意見：請願の趣旨に沿うよう善処されたい 措置：区長に送付するものとする	松岡 定俊 沢島 英隆 牛尾 真己 鈴木 建邦 薬丸 義人 佐々木弘明	福祉保健 6月24日	採択・ 全員一致
成年後見制度における成年後見人等に対する報酬助成に関する請願 [請願者] 千代田区 東京弁護士会 会長 高中 正彦 ほか2人 意見：請願の趣旨に沿うよう善処されたい 措置：区長に送付するものとする	松岡 定俊 沢島 英隆 牛尾 真己 鈴木 建邦 薬丸 義人 佐々木弘明	福祉保健 6月24日	採択・ 全員一致
成年後見制度における成年後見人等に対する報酬助成に関する請願 [請願者] 豊島区 公益社団法人 東京社会福祉会 会長 大輪 典子 ほか1人 意見：請願の趣旨に沿うよう善処されたい 措置：区長に送付するものとする	松岡 定俊 沢島 英隆 牛尾 真己 鈴木 建邦 薬丸 義人 佐々木弘明	福祉保健 6月24日	採択・ 全員一致

4 新総合庁舎議場の調査に係る議員派遣の件

地方自治法第100条第13項及び会議規則第152条の規定により下記のとおり議員を派遣する。

- ① 派遣目的 区長からの要請に基づき、新総合庁舎における議場の設計に資することを目的とする。
- ② 派遣場所 ロンドン市（英国）、ブリュッセル市（ベルギー王国）及びベルリン市（ドイツ連邦共和国）
- ③ 派遣期間 平成26年9月3日から9月10日まで
- ④ 派遣議員 佐々木弘明議員、薬丸義人議員、前田和茂議員、丸山高司議員、木村正義議員

5 閉会中の調査事件について

閉会中も継続して調査の付託

委員会名	調査事件名
総務区民委員会	<ul style="list-style-type: none"> ・ 総合調整及び事務管理について ・ 財政及び広報活動について ・ 公有財産及び営繕について ・ 防災及び安全対策について ・ 地域振興及び施設の運営について ・ 戸籍、住民記録、税等について ・ 商工・観光振興について ・ 国民健康保険等について

委員会名	調査事件名
都市環境委員会	<ul style="list-style-type: none"> ・都市整備及び環境保全について ・土木及び交通安全について ・リサイクル及び清掃事業について
文教委員会	<ul style="list-style-type: none"> ・児童・青少年育成及び施設の運営について ・学校教育機関及び教育財産について ・校外施設及び学校給食について ・社会教育及び社会体育について
福祉保健委員会	<ul style="list-style-type: none"> ・社会福祉及び施設の運営について ・保健衛生及び施設の運営について
議会運営委員会	<ul style="list-style-type: none"> ・議会の運営について
自治権確立特別委員会	<ul style="list-style-type: none"> ・自治権拡充・地方分権に関する調査並びに対策の件 ・清掃工場・清掃事業の地域処理体制に関する調査並びに対策の件
交通・公有地問題特別委員会	<ul style="list-style-type: none"> ・区内の交通問題に関する調査並びに対策の件 ・公有地問題に関する調査並びに対策の件
庁舎問題特別委員会	<ul style="list-style-type: none"> ・庁舎のあり方に関する調査並びに対策の件
五輪・パラリンピック対策特別委員会	<ul style="list-style-type: none"> ・第32回オリンピック競技大会及び第16回パラリンピック競技大会に関する調査並びに対策の件

(4) 第3回定例会

■ 9月25日本会議

- 1 定例会の会期 会期は9月25日から10月23日の29日間と決定
- 2 副議長選挙の件
 - 沢島 英隆 議員が副議長に当選
- 3 庁舎問題特別委員1人選任の件
 - 広瀬 誠 議員を選任
- 4 五輪・パラリンピック対策特別委員1人選任の件
 - 植野 修 議員を選任
- 5 議会運営委員1人選任の件
 - 栗谷 順彦 議員を選任
- 6 常任委員の所属変更の件
 - 前田 和茂 議員が文教委員から福祉保健委員へ
 - 栗谷 順彦 議員が文教委員から福祉保健委員へ
 - 丸山 高司 議員が福祉保健委員から文教委員へ
 - 植野 修 議員が福祉保健委員から文教委員へ
 それぞれ所属変更することに決定

7 意見書

件名	付託委員会	議決結果	提出先
地方税財源の拡充に関する意見書	省略	決定・ 全員一致	衆議院議長 参議院議長 内閣総理大臣 総務大臣 財務大臣

■ 9月26日本会議

1 決算特別委員会の設置

- ① 決算特別委員会委員33人を選任
- ② 決算特別委員会委員長及び副委員長の互選
 - ・ 委員長 松岡定俊議員
 - ・ 副委員長 広瀬誠議員

[参考：決算特別委員会分科会の構成]

	総務区民分科会 (9人)	都市環境分科会 (7人)	文教分科会 (8人)	福祉保健分科会 (9人)
主査	下嶋倫朗	吉田佳代子	菅野茂	新保久美子
副主査	○広瀬誠	薬丸義人	治田学	佐藤真理
分科員	沢島英隆	斎藤竜一	久永薫	長谷部健
〃	佐々木弘明	堀切稔仁	◎松岡定俊	笹本由紀子
〃	伊藤毅志	古川斗記男	須田賢	前田和茂
〃	牛尾真己	小柳政也	田中正也	栗谷順彦
〃	木村正義	苫孝二	丸山高司	岡田麻理
〃	染谷賢治		植野修	五十嵐千代子
〃	鈴木建邦			芦沢一明

◎：委員長 ○：副委員長

■ 10月6日本会議

1 議案

議案番号	件名	付託委員会 及び付託日	議決結果 [討論]
41	渋谷区手数料条例の一部を改正する条例 薬事法の一部改正に伴う引用法令名の改正等 平成26年11月25日・公布の日施行	総務区民 9月26日	可決・全員一致
47	渋谷区女性福祉資金貸付条例の一部を改正する条例 母子及び寡婦福祉法の一部改正に伴う引用法令名の 改正 公布の日施行	文教 9月26日	可決・全員一致

議案番号	件名	付託委員会 及び付託日	議決結果 [討 論]
49	渋谷区立幼稚園条例の一部を改正する条例 臨川幼稚園における預かり保育の実施 平成27年4月1日施行	文教 9月26日	可決・全員一致
51	平成26年度渋谷区一般会計補正予算(第3号) 補正予算額 5,271,144千円	総務区民 9月26日	可決・全員一致
52	平成26年度渋谷区国民健康保険事業会計補正予算(第1号) 補正予算額 169,164千円	総務区民 9月26日	可決・全員一致
53	代々木区民施設耐震補強及び総合改修工事請負契約 契約金額 285,768,000円 契約の相手方 住協建設株式会社 東京支店 工期 契約の日から平成27年3月20日まで	総務区民 9月26日	可決・賛成多数
54	初台保育園耐震補強及び総合改修工事請負契約 契約金額 293,328,000円 契約の相手方 升川建設株式会社 東京支店 工期 契約の日から平成27年3月25日まで	総務区民 9月26日	可決・全員一致

■ 10月23日本会議

1 報告

報告番号	件名	結果
7	健全化判断比率の報告について 実質赤字比率、連結実質赤字比率、実質公債費比率、将来負担比率	報告聴取
8	株式会社渋谷都市整備公社の経営状況の報告について 渋谷区役所前駐車場の営業実績は、 時間駐車利用台数が延べ215,000台 渋谷駐車場は、延べ205,000台 営業利益は、71,086,226円	報告聴取
9	株式会社渋谷サービス公社の経営状況の報告について 営業実績は、スポーツセンター等運営管理業務、地域交流センター運営管理業務、区民会館運営管理業務、代官山スポーツプラザ運営管理業務、ひがし健康プラザ運営管理業務等、全49事業の売上は、 1,414,747,302円	報告聴取
10	渋谷区土地開発公社の経営状況の報告について 執行状況は、公共施設整備用地(防災倉庫等設置用地、恵比寿二丁目105番3)にかかる支払利子で、912,490円	報告聴取

報告番号	件名	結果
11	一般財団法人渋谷区観光協会の経営状況の報告について 事業活動は、情報提供事業、観光案内事業、渋谷系デザインセンター事業、イベント事業、専門委員会活動事業、会員事業、無料Wi-Fi環境整備事業、インバウンド招致事業	報告聴取
12	公益財団法人渋谷区美術振興財団の経営状況の報告について 事業実績は、展覧事業5回、講演会1回、ギャラリートーク4回、音楽会3回、美術教室3コース、その他事業3回などで、延べ利用者数 13,044人	報告聴取

2 議案

議案番号	件名	付託委員会及び付託日	議決結果 [討論]
42	渋谷区公共の場所における客引き行為等の防止に関する条例 公共の場所における客引き行為等の防止に関し必要な事項を定める 平成26年12月1日施行	総務区民 9月26日	可決・全員一致
43	渋谷区特別区税条例等の一部を改正する条例 1 地方税法の一部改正に伴う軽自動車税の見直し等 2 関係条例の一部改正・渋谷区特別区税条例等の一部を改正する条例（平成25年渋谷区条例第26号） 平成27年1月1日・平成27年4月1日・平成28年4月1日・平成29年1月1日・公布の日施行	総務区民 9月26日	可決・賛成多数
44	渋谷区立河津区民保養施設条例の一部を改正する条例 施設名称及び使用料の減免制度を定める 平成26年10月27日施行	総務区民 9月26日	可決・賛成多数 [反対討論] ①堀切議員 (無所属) ②笹本議員 (無所属)
45	渋谷区特定教育・保育施設及び特定地域型保育事業の運営に関する基準等を定める条例 子ども・子育て支援法の制定に伴い、特定教育・保育施設及び特定地域型保育事業の運営に関する基準等を定める 法の施行の日施行	文教 9月26日	可決・賛成多数 [反対討論] 田中議員 (共産党)
46	渋谷区家庭的保育事業等の設備及び運営に関する基準を定める条例 児童福祉法の一部改正に伴い、家庭的保育事業、小規模保育事業、居宅訪問型保育事業及び事業所内保育事業の設備及び運営に関する基準を定める 法の施行の日施行	文教 9月26日	可決・賛成多数 [反対討論] 田中議員 (共産党)

議案番号	件名	付託委員会 及び付託日	議決結果 [討 論]
48	渋谷区立学校設置条例の一部を改正する条例 代々木山谷小学校の設置等 平成27年4月1日施行	文教 9月26日	可決・賛成多数 [反 対 討 論] ①堀切議員 (無所属) [賛 成 討 論] ②斎藤議員 (自民党) [反 対 討 論] ③笹本議員 (無所属)
50	渋谷区スポーツ施設条例の一部を改正する条例 ひがし健康プラザの多目的ルームの用途の変更 公布の日施行	文教 9月26日	可決・全員一致

2 認 定

認定番号	件名	付託委員会 及び付託日	議決結果 [討 論]
1	平成25年度渋谷区一般会計歳入歳出決算 歳入決算額 83,593,415,904円 歳出決算額 74,052,719,655円 歳入歳出差引残額 9,540,696,249円	決算特別 9月26日	可決・賛成多数 [反 対 討 論] ①牛尾議員 (日本共産党) [賛 成 討 論] ②佐藤議員 (自民党) [反 対 討 論] ③堀切議員 (無所属) [賛 成 討 論] ④吉田議員 (民主党) [反 対 討 論] ⑤笹本議員 (無所属)
2	平成25年度渋谷区国民健康保険事業会計歳入歳出決算 歳入決算額 23,172,907,923円 歳出決算額 22,672,907,923円 歳入歳出差引残額 500,000,000円	決算特別 9月26日	可決・賛成多数 [反 対 討 論] ①牛尾議員 (日本共産党) [賛 成 討 論] ②佐藤議員 (自民党)

認定番号	件名	付託委員会及び付託日	議決結果 [討 論]
3	平成25年度渋谷区介護保険事業会計歳入歳出決算 歳入決算額 12,602,603,237円 歳出決算額 12,247,146,849円 歳入歳出差引残額 355,456,388円	決算特別 9月26日	可決・賛成多数 [反対討論] ①牛尾議員 (日本共産党) [賛成討論] ②佐藤議員 (自民党)
4	平成25年度渋谷区後期高齢者医療事業会計歳入歳出決算 歳入決算額 4,594,006,378円 歳出決算額 4,565,162,177円 歳入歳出差引残額 28,844,201円	決算特別 9月26日	可決・賛成多数 [反対討論] ①牛尾議員 (日本共産党) [賛成討論] ②佐藤議員 (自民党)

3 請 願

件名・意見等	紹介議員名	付託委員会及び付託日	議決結果 [討 論]
子どもたちの健やかな成長のために、現行の保育水準を維持・拡充することを求める請願 [請願者] 渋谷区 公的保育福祉を守る渋谷実行委員会 事務局長 久保田 宏一 ほか 437人 意見：請願の趣旨に沿うよう善処されたい 措置：区長に送付するものとする	五十嵐千代子 苫 孝二 新保久美子 笹本由紀子 堀切 稔仁	文 教 10月15日	採択・全員一致

4 意見書

件名	付託委員会	議決結果	提出先
固定資産税及び都市計画税の軽減措置の継続を求める意見書	省 略	決定・ 全員一致	東京都知事
「手話言語法（仮称）」の制定を求める意見書	省 略	決定・ 全員一致	衆議院議長 参議院議長 内閣総理大臣 文部科学大臣 厚生労働大臣
危険ドラッグ撲滅の総合的な対策の強化を求める意見書	省 略	決定・ 全員一致	衆議院議長 参議院議長 内閣総理大臣 内閣官房長官 厚生労働大臣

5 閉会中の審査事件について

閉会中も継続して審査の付託

委員会名	調査事件名
福祉保健委員会	医療・介護総合法、介護保険「改正」法の撤回を求める意見書を国に送付することを求める請願

6 閉会中の調査事件について

閉会中も継続して調査の付託

委員会名	調査事件名
総務区民委員会	<ul style="list-style-type: none"> ・総合調整及び事務管理について ・財政及び広報活動について ・公有財産及び営繕について ・防災及び安全対策について ・地域振興及び施設の運営について ・戸籍、住民記録、税等について ・商工・観光振興について ・国民健康保険等について
都市環境委員会	<ul style="list-style-type: none"> ・都市整備及び環境保全について ・土木及び交通安全について ・リサイクル及び清掃事業について
文教委員会	<ul style="list-style-type: none"> ・児童・青少年育成及び施設の運営について ・学校教育機関及び教育財産について ・校外施設及び学校給食について ・社会教育及び社会体育について
福祉保健委員会	<ul style="list-style-type: none"> ・社会福祉及び施設の運営について ・保健衛生及び施設の運営について
議会運営委員会	<ul style="list-style-type: none"> ・議会の運営について
自治権確立特別委員会	<ul style="list-style-type: none"> ・自治権拡充・地方分権に関する調査並びに対策の件 ・清掃工場・清掃事業の地域処理体制に関する調査並びに対策の件
交通・公有地問題特別委員会	<ul style="list-style-type: none"> ・区内の交通問題に関する調査並びに対策の件 ・公有地問題に関する調査並びに対策の件
庁舎問題特別委員会	<ul style="list-style-type: none"> ・庁舎のあり方に関する調査並びに対策の件
五輪・パラリンピック対策特別委員会	<ul style="list-style-type: none"> ・第32回オリンピック競技大会及び第16回パラリンピック競技大会に関する調査並びに対策の件

(5) 第2回臨時会

■ 11月20日本会議

1 会期決定 会期は11月20日の1日間と決定

2 議案

件名	付託委員会及び付託日	議決結果
植野修議員の急逝に伴う甲辞議定	付託省略	決定・全員一致

(6) 第4回定例会

■ 11月27日本会議

- 1 定例会の会期 会期は11月27日から12月9日の13日間と決定
- 2 諮問

諮問番号	件名	付託委員会	議決結果
1	人権擁護委員の候補者について 高橋 千善 氏	付託省略	支障ない旨答申 ・全員一致
2	人権擁護委員の候補者について 中嶋 正樹 氏	付託省略	支障ない旨答申 ・全員一致
3	人権擁護委員の候補者について 阿部 澄子 氏	付託省略	支障ない旨答申 ・全員一致

■ 11月28日本会議

1 議案

議案番号	件名	付託委員会 及び付託日	議決結果 [討 論]
66	渋谷区議会議員の議員報酬、費用弁償及び期末手当に関する条例の一部を改正する条例 議員報酬の額の改定等 平成26年12月1日施行	総務区民 11月28日	可決・賛成多数 [反対討論] 笹本議員 (無所属)
67	渋谷区長等の給料等に関する条例の一部を改正する条例 給料の額の改定等 平成26年12月1日施行	総務区民 11月28日	可決・賛成多数 [反対討論] 笹本議員 (無所属)
68	渋谷区教育委員会教育長の給与、旅費及び勤務条件に関する条例の一部を改正する条例 給料の額の改定等 平成26年12月1日施行	総務区民 11月28日	可決・賛成多数
69	職員の給与に関する条例の一部を改正する条例 1 給料表の改定等 2 関係条例の一部改正 ・職員の退職手当に関する条例 公布の日・平成27年4月1日施行	総務区民 11月28日	可決・賛成多数
70	幼稚園教育職員の給与に関する条例の一部を改正する条例 給料表の改定等 公布の日・平成27年4月1日施行	文教 11月28日	可決・賛成多数

■ 12月9日本会議

1 議員に対する厳重注意

件名	付託委員会 及び付託日	議決結果
五十嵐議員に対する厳重注意に関する件	付託省略	決定・賛成多数

2 議案

議案番号	件名	付託委員会 及び付託日	議決結果 [討論]
55	渋谷区手数料条例の一部を改正する条例 建築台帳記載事項証明手数料及び建築計画概要書等の写しの交付手数料の額の改定 平成27年4月1日施行	総務区民 11月28日	可決・賛成多数 [反対討論] 堀切議員 (無所属)
56	渋谷区公契約条例の一部を改正する条例 1 適用対象に業務委託契約等を追加 2 労働報酬下限額の基準の見直し 平成27年3月1日施行	総務区民 11月28日	可決・賛成多数
57	渋谷区笹塚駅前区民施設条例 1 笹塚駅前区民施設の新設 2 関係条例の廃止 ・渋谷区立笹塚集会所条例 区規則で定める日施行	総務区民 11月28日	可決・賛成多数
58	渋谷区地域交流センター条例の一部を改正する条例 1 地域交流センター上原、地域交流センター代々木及び地域交流センター神宮前の新設 2 関係条例の一部改正 ・渋谷区区民会館条例 区規則で定める日施行	総務区民 11月28日	可決・賛成多数
61	渋谷区清掃及びリサイクルに関する条例の一部を改正する条例 1 一定規模の事業用大規模建築物の所有者に対する事業系一般廃棄物の再利用の義務付けに関する規定の追加 2 ごみ減量協力金に関する規定の追加 平成27年4月1日施行	都市環境 11月28日	可決・全員一致
60	渋谷区保育料等徴収条例及び渋谷区立保育園条例の一部を改正する等の条例 子ども・子育て支援新制度の実施に伴う関係条例の改正等 [一部改正] (1) 渋谷区保育料等徴収条例 (2) 渋谷区立保育園条例 [廃止] (1) 渋谷区保育の実施に関する条例 法の施行の日施行	文教 11月28日	可決・賛成多数

議案番号	件名	付託委員会 及び付託日	議決結果 [討 論]
6 2	渋谷区立幼稚園条例及び渋谷区幼保一元化施設条例の一部を改正する条例 子ども・子育て支援新制度の実施に伴う関係条例の改正 [一部改正] (1) 渋谷区立幼稚園条例 (2) 渋谷区幼保一元化施設条例 法の施行の日施行	文 教 11月28日	可決・賛成多数
6 3	渋谷区立図書館条例の一部を改正する条例 1 笹塚図書館移転に伴う休館日、閲覧時間及び位置の変更 2 中央図書館及びこもれび大和田図書館の閲覧時間の変更 教育委員会規則で定める日・公布の日施行	文 教 11月28日	可決・賛成多数
5 9	渋谷区立敬老館条例の一部を改正する条例 地域交流センターの新設等に伴う敬老館の廃止 区規則で定める日施行	福祉保健 11月28日	可決・賛成多数
6 4	平成26年度渋谷区一般会計補正予算（第4号） 補正予算額 164,667千円 繰越明許費の設定 ・代々木小学校跡地複合施設（仮称）総合改修設計業務委託	総務区民 11月28日	可決・賛成多数 [反対討論] 堀切議員 (無所属)
7 1	平成26年度渋谷区一般会計補正予算（第5号） 補正予算額 343,368千円 繰越明許費の追加 ・河津区民保養施設大浴場棟整備事業	総務区民 11月28日	可決・賛成多数 [反対討論] ①牛尾議員 (日本共産党) ②鈴木議員 (民主党) ③堀切議員 (無所属)
7 2	幡ヶ谷原町住宅改築工事請負契約 契約金額 379,080千円 契約の相手方 共立建設(株) 工期 契約の日から平成28年3月18日まで	総務区民 11月28日	可決・全員一致
6 5	特別区道路線の廃止について 特別区道第1038号路線 起点 渋谷三丁目19番先 終点 渋谷三丁目20番先	都市環境 11月28日	可決・賛成多数 [反対討論] 苫議員 (日本共産党)

3 請 願

件 名 ・ 意 見 等	紹介議員名	付託委員会 及び付託日	議 決 結 果 [討 論]
消費税増税の先送りではなく、中止する意見書の提出を国に求める請願 [請願者] 渋谷区 消費税廃止渋谷各界連絡会 代表 河田 光博 ほか41団体 意見：請願の趣旨に沿い難いため	五十嵐千代子 菅 孝二 菅野 茂 新保久美子 田中 正也 笹本由紀子 堀切 稔仁	総務区民 12月1日	不採択・ 賛成少数 [賛成討論] 五十嵐議員 (日本共産党)

4 意見書

件 名	付 託 委 員 会	議決結果	提 出 先
女性のための施策の充実に関する意見書	省 略	決定・ 賛成多数	衆 議 院 議 長 参 議 院 議 長 内閣総理大臣 女性活躍担当大臣 財 務 大 臣 厚生労働大臣 経済産業大臣 文部科学大臣 総 務 大 臣
産後ケア体制の支援強化を求める意見書	省 略	決定・ 賛成多数	衆 議 院 議 長 参 議 院 議 長 内閣総理大臣 厚生労働大臣
奨学金制度の充実を求める意見書	省 略	決定・ 賛成多数	衆 議 院 議 長 参 議 院 議 長 内閣総理大臣 文部科学大臣

5 閉会中の審査事件について

閉会中も継続して審査の付託

委 員 会 名	調 査 事 件 名
福祉保健委員会	医療・介護綜合法、介護保険「改正」法の撤回を求める意見書を国に送付することを求める請願

6 閉会中の調査事件について

閉会中も継続して調査の付託

委員会名	調査事件名
総務区民委員会	<ul style="list-style-type: none"> ・総合調整及び事務管理について ・財政及び広報活動について ・公有財産及び営繕について ・防災及び安全対策について ・地域振興及び施設の運営について ・戸籍、住民記録、税等について ・商工・観光振興について ・国民健康保険等について
都市環境委員会	<ul style="list-style-type: none"> ・都市整備及び環境保全について ・土木及び交通安全について ・リサイクル及び清掃事業について
文教委員会	<ul style="list-style-type: none"> ・児童・青少年育成及び施設の運営について ・学校教育機関及び教育財産について ・校外施設及び学校給食について ・社会教育及び社会体育について
福祉保健委員会	<ul style="list-style-type: none"> ・社会福祉及び施設の運営について ・保健衛生及び施設の運営について
議会運営委員会	<ul style="list-style-type: none"> ・議会の運営について
自治権確立 特別委員会	<ul style="list-style-type: none"> ・自治権拡充・地方分権に関する調査並びに対策の件 ・清掃工場・清掃事業の地域処理体制に関する調査並びに対策の件
交通・公有地問題 特別委員会	<ul style="list-style-type: none"> ・区内の交通問題に関する調査並びに対策の件 ・公有地問題に関する調査並びに対策の件
庁舎問題特別委員会	<ul style="list-style-type: none"> ・庁舎のあり方に関する調査並びに対策の件
五輪・パラリンピック 対策特別委員会	<ul style="list-style-type: none"> ・第32回オリンピック競技大会及び第16回パラリンピック競技大会に関する調査並びに対策の件

(7) 会議資料

① 予 算

1 平成25年度一般会計予算

■ 歳 入

(単位：千円)

款	項	当初予算額	補正予算額 (第1号)	補正予算額 (第2号)	補正予算額 (第3号)	補正予算額 (第4号)	補正予算額 (第5号)	差引予算額
1	特別区税	41,072,735					1,646,960	42,719,695
	1 特別区民税	37,235,395					1,646,960	38,882,355
	2 軽自動車税	53,610						53,610
	3 特別区たばこ税	3,783,730						3,783,730
2	地方譲与税	419,958						419,958
	1 自動車重量譲与税	293,636						293,636
	3 地方揮発油譲与税	126,322						126,322
3	利子割交付金	501,982						501,982
	1 利子割交付金	501,982						501,982
4	配当割交付金	279,874						279,874
	1 配当割交付金	279,874						279,874
5	株式等譲渡所得割交付金	60,188						60,188
	1 株式等譲渡所得割交付金	60,188						60,188
6	地方消費税交付金	5,890,469						5,890,469
	1 地方消費税交付金	5,890,469						5,890,469
7	自動車取得税交付金	238,674						238,674
	1 自動車取得税交付金	238,674						238,674
8	地方特例交付金	45,000						45,000
	1 地方特例交付金	45,000						45,000
9	特別区交付金	3,427,000					1,853,040	5,280,040
	1 特別区財政調整交付金	3,427,000					1,853,040	5,280,040
10	交通安全対策特別交付金	43,014						43,014
	1 交通安全対策特別交付金	43,014						43,014
11	分担金及び負担金	991,510						991,510
	1 負担金	991,510						991,510
12	使用料及び手数料	5,310,895						5,310,895
	1 使用料	4,613,810						4,613,810
	2 手数料	697,085						697,085
13	国庫支出金	9,326,209	14,995	12,868				9,354,072
	1 国庫負担金	8,342,958						8,342,958
	2 国庫補助金	979,351	14,995	12,868				1,007,214
	3 委託金	3,900						3,900
14	都支出金	3,967,043	176,954			89,303		4,233,300
	1 都負担金	1,894,950						1,894,950
	2 都補助金	1,341,800	176,954					1,518,754
	3 都委託金	730,293				89,303		819,596
15	財産収入	416,032						416,032
	1 財産運用収入	414,718						414,718
	2 財産売却収入	1,314						1,314
16	寄附金	57,365	30,000					87,365
	1 寄附金	57,365	30,000					87,365
17	繰入金	1,029,842						1,029,842
	1 基金繰入金	1,029,842						1,029,842
18	繰越金	2,097,160	897,020	169,314	211,513		22,000	3,397,007
	1 繰越金	2,097,160	897,020	169,314	211,513		22,000	3,397,007
19	諸収入	896,050						896,050
	1 延滞金、加算金及び過料	132,158						132,158
	2 特別区預金利子	1,511						1,511
	3 貸付金元利収入	24,101						24,101
	4 受託事業収入	191,151						191,151
	5 収益事業収入	1						1
	6 雑入	547,128						547,128
20	特別区債	339,000						339,000
	1 特別区債	339,000						339,000
	合 計	76,410,000	1,118,969	182,182	211,513	89,303	3,522,000	81,533,967

■ 歳 出

(単位：千円)

款	項	当初予算額	補正予算額 (第1号)	補正予算額 (第2号)	補正予算額 (第3号)	補正予算額 (第4号)	補正予算額 (第5号)	差引予算額
1	議会費	779,683		792				780,475
	1 議会費	779,683		792				780,475
2	総務費	11,611,753	175,103		79,753	60,813	3,500,000	15,427,422
	1 総務管理費	8,318,970	21,493					8,340,463
	2 徴税費	832,376						832,376
	3 戸籍住民基本台帳費	455,240						455,240
	4 選挙費	260,909				60,813		321,722
	5 統計調査費	58,456						58,456
	6 区民施設費	1,595,195	153,610		79,753		3,500,000	5,328,558
	7 監査委員費	90,607						90,607
3	民生費	37,734,754	920,364		131,760		22,000	38,808,878
	1 社会福祉費	17,648,224			131,760			17,779,984
	2 児童福祉費	12,687,915	920,364				22,000	13,630,279
	3 生活保護費	7,346,419						7,346,419
	4 国民年金費	52,196						52,196
4	衛生費	3,375,574						3,375,574
	1 衛生管理費	1,212,756						1,212,756
	2 公衆衛生費	2,044,059						2,044,059
	3 環境衛生費	118,759						118,759
5	環境費	4,487,743						4,487,743
	1 環境費	244,018						244,018
	2 清掃費	4,243,725						4,243,725
6	産業経済費	818,776						818,776
	1 商工費	818,776						818,776
7	土木費	5,289,415		25,736				5,315,151
	1 土木管理費	415,054						415,054
	2 道路橋梁費	971,856						971,856
	3 河川費	33,052						33,052
	4 都市計画費	1,405,180		25,736				1,430,916
	5 建築費	1,988,507						1,988,507
	6 住宅費	475,766						475,766
8	教育費	8,934,127						8,934,127
	1 教育総務費	940,942						940,942
	2 小学校費	2,630,012						2,630,012
	3 中学校費	1,026,575						1,026,575
	4 校外施設費	108,041						108,041
	5 幼稚園費	637,765						637,765
	6 社会教育費	2,716,003						2,716,003
	7 社会体育費	874,789						874,789
9	公債費	3,100,743						3,100,743
	1 公債費	3,100,743						3,100,743
10	諸支出金	77,432	23,502	155,654				256,588
	2 財政積立金	77,432	23,502					100,934
	4 諸費			155,654				155,654
11	予備費	200,000				28,490		228,490
	1 予備費	200,000				28,490		228,490
	合 計	76,410,000	1,118,969	182,182	211,513	89,303	3,522,000	81,533,967

2 平成26年度一般会計予算

■ 歳入

(単位：千円)

款	項	当初予算額	補正予算額 (第1号)	補正予算額 (第2号)	補正予算額 (第3号)	補正予算額 (第4号)	補正予算額 (第5号)	差引予算額
1	特別区税	43,162,671			1,422,196			44,584,867
	1 特別区民税	39,183,605			1,422,196			40,605,801
	2 軽自動車税	51,979						51,979
	3 特別区たばこ税	3,927,087						3,927,087
2	地方譲与税	401,346						401,346
	1 自動車重量譲与税	278,146						278,146
	3 地方揮発油譲与税	123,200						123,200
3	利子割交付金	594,464						594,464
	1 利子割交付金	594,464						594,464
4	配当割交付金	618,759						618,759
	1 配当割交付金	618,759						618,759
5	株式等譲渡所得割交付金	501,800						501,800
	1 株式等譲渡所得割交付金	501,800						501,800
6	地方消費税交付金	6,242,356						6,242,356
	1 地方消費税交付金	6,242,356						6,242,356
7	自動車取得税交付金	135,916						135,916
	1 自動車取得税交付金	135,916						135,916
8	地方特例交付金	41,359						41,359
	1 地方特例交付金	41,359						41,359
9	特別区交付金	4,740,000			1,022,388			5,762,388
	1 特別区財政調整交付金	4,740,000			1,022,388			5,762,388
10	交通安全対策特別交付金	44,938						44,938
	1 交通安全対策特別交付金	44,938						44,938
11	分担金及び負担金	953,530						953,530
	1 負担金	953,530						953,530
12	使用料及び手数料	5,590,586						5,590,586
	1 使用料	4,909,606						4,909,606
	2 手数料	680,980						680,980
13	国庫支出金	10,877,086						10,877,086
	1 国庫負担金	8,957,982						8,957,982
	2 国庫補助金	1,916,371						1,916,371
	3 委託金	2,733						2,733
14	都支出金	4,230,940	212,305				77,639	4,520,884
	1 都負担金	2,108,999						2,108,999
	2 都補助金	1,488,346	212,305					1,700,651
	3 都委託金	633,595					77,639	711,234
15	財産収入	405,960						405,960
	1 財産運用収入	404,789						404,789
	2 財産売却収入	1,171						1,171
16	寄附金	56,736						56,736
	1 寄附金	56,736						56,736
18	繰越金	2,599,397	581,872	95,376	2,826,560	164,667	265,729	6,533,601
	1 繰越金	2,599,397	581,872	95,376	2,826,560	164,667	265,729	6,533,601
19	諸収入	905,956						905,956
	1 延滞金、加算金及び過料	121,603						121,603
	2 特別区預金利子	1,484						1,484
	3 貸付金元利収入	24,234						24,234
	4 受託事業収入	186,855						186,855
	5 収益事業収入	1						1
	6 雑入	571,779						571,779
20	特別区債	606,200						606,200
	1 特別区債	606,200						606,200
	合計	82,710,000	794,177	95,376	5,271,144	164,667	343,368	89,378,732

■ 歳 出

(単位：千円)

款	項	当初予算額	補正予算額 (第1号)	補正予算額 (第2号)	補正予算額 (第3号)	補正予算額 (第4号)	補正予算額 (第5号)	差引予算額
1	議会費	766,782	1,471					768,253
	1 議会費	766,782	1,471					768,253
2	総務費	12,437,861	452,817		5,060,000	82,435	336,854	18,369,967
	1 総務管理費	9,297,589	1,272					9,298,861
	2 徴税費	875,370			60,000	50,000		985,370
	3 戸籍住民基本台帳費	458,607						458,607
	4 選挙費	107,974					71,125	179,099
	5 統計調査費	94,565						94,565
	6 区民施設費	1,515,353	451,545		5,000,000	32,435	265,729	7,265,062
	7 監査委員費	88,403						88,403
3	民生費	39,473,610	339,889	19,008		82,232		39,914,739
	1 社会福祉費	18,106,486						18,106,486
	2 児童福祉費	13,981,842	339,889	19,008		82,232		14,422,971
	3 生活保護費	7,317,034						7,317,034
	4 国民年金費	68,248						68,248
4	衛生費	3,351,148						3,351,148
	1 衛生管理費	1,123,378						1,123,378
	2 公衆衛生費	2,109,067						2,109,067
	3 環境衛生費	118,703						118,703
5	環境費	4,369,565						4,369,565
	1 環境費	242,612						242,612
	2 清掃費	4,126,953						4,126,953
6	産業経済費	797,577						797,577
	1 商工費	797,577						797,577
7	土木費	9,028,329		76,368				9,104,697
	1 土木管理費	434,927						434,927
	2 道路橋梁費	1,198,715						1,198,715
	3 河川費	33,896						33,896
	4 都市計画費	4,758,748		768				4,759,516
	5 建築費	1,931,565						1,931,565
	6 住宅費	670,478		75,600				746,078
8	教育費	9,398,356						9,398,356
	1 教育総務費	1,017,616						1,017,616
	2 小学校費	3,563,972						3,563,972
	3 中学校費	1,009,078						1,009,078
	4 校外施設費	110,672						110,672
	5 幼稚園費	612,478						612,478
	6 社会教育費	2,238,074						2,238,074
	7 社会体育費	846,466						846,466
9	公債費	2,807,616						2,807,616
	1 公債費	2,807,616						2,807,616
10	諸支出金	79,156			211,144			290,300
	2 財政積立金	79,156						79,156
	4 諸費				211,144			211,144
11	予備費	200,000					6,514	206,514
	1 予備費	200,000					6,514	206,514
	合 計	82,710,000	794,177	95,376	5,271,144	164,667	343,368	89,378,732

3 平成26年度国民健康保険事業会計予算

■ 歳入

(単位：千円)

款	項	当初予算額	補正予算額 (第1号)	差引予算額
1	国民健康保険料	7,744,938		7,744,938
	1 国民健康保険料	7,744,938		7,744,938
2	使用料及び手数料	69		69
	1 手数料	69		69
3	国庫支出金	5,477,796		5,477,796
	1 国庫負担金	5,472,202		5,472,202
	2 国庫補助金	5,594		5,594
4	療養給付費等交付金	559,039		559,039
	1 療養給付費等交付金	559,039		559,039
5	前期高齢者交付金	2,012,410		2,012,410
	1 前期高齢者交付金	2,012,410		2,012,410
6	都支出金	1,565,859		1,565,859
	1 都負担金	213,115		213,115
	2 都補助金	1,352,744		1,352,744
7	共同事業交付金	3,063,851		3,063,851
	1 共同事業交付金	3,063,851		3,063,851
8	繰入金	3,223,587		3,223,587
	1 他会計繰入金	3,223,587		3,223,587
9	繰越金	300,001	169,164	469,165
	1 繰越金	300,001	169,164	469,165
10	諸収入	19,128		19,128
	1 延滞金、加算金及び過料	2		2
	2 預金利子	119		119
	3 雑入	19,007		19,007
	合計	23,966,678	169,164	24,135,842

■ 歳 出

(単位：千円)

款	項	当初予算額	補正予算額 (第1号)	差引予算額
1	総務費	555,029		555,029
	1 総務管理費	468,547		468,547
	2 徴収費	86,482		86,482
2	保険給付費	14,962,390		14,962,390
	1 療養諸費	13,135,096		13,135,096
	2 高額療養費	1,613,858		1,613,858
	3 移送費	200		200
	4 出産育児諸費	180,600		180,600
	5 葬祭費	18,200		18,200
	6 結核・精神医療給付金	14,436		14,436
3	後期高齢者支援金等	3,473,232		3,473,232
	1 後期高齢者支援金等	3,473,232		3,473,232
4	前期高齢者納付金等	2,551		2,551
	1 前期高齢者納付金等	2,551		2,551
5	老人保健拠出金	117		117
	1 老人保健拠出金	117		117
6	介護納付金	1,594,314		1,594,314
	1 介護納付金	1,594,314		1,594,314
7	共同事業拠出金	2,947,311		2,947,311
	1 共同事業拠出金	2,947,311		2,947,311
8	保健事業費	161,310		161,310
	1 特定健康診査等事業費	146,521		146,521
	2 保健事業費	14,789		14,789
9	諸支出金	50,004	169,164	219,168
	1 償還金及び還付金	50,004	169,164	219,168
10	予備費	220,420		220,420
	1 予備費	220,420		220,420
	合 計	23,966,678	169,164	24,135,842

4 平成26年度介護保険事業会計予算

■ 歳入

(単位：千円)

款	項	当初予算額
1	保険料	2,688,103
	1 介護保険料	2,688,103
2	使用料及び手数料	7
	1 手数料	7
3	国庫支出金	2,785,533
	1 国庫負担金	2,180,500
	2 国庫補助金	605,033
4	支払基金交付金	3,626,100
	1 支払基金交付金	3,626,100
5	都支出金	1,916,650
	1 都負担金	1,861,153
	2 都補助金	55,497
6	財産収入	174
	1 財産運用収入	174
7	繰入金	2,378,821
	1 他会計繰入金	2,154,062
	2 基金繰入金	224,759
8	繰越金	1
	1 繰越金	1
9	諸収入	1,213
	1 延滞金、加算金及び過料	1
	2 預金利子	111
	3 雑入	1,101
	合 計	13,396,602

■ 歳出

(単位：千円)

款	項	当初予算額
1	総務費	549,254
	1 総務管理費	540,765
	2 徴収費	8,489
2	保険給付費	12,435,858
	1 保険給付費	12,435,858
4	地域支援事業費	305,940
	1 地域支援事業費	305,940
5	基金積立金	174
	1 基金積立金	174
6	予備費	100,000
	1 予備費	100,000
7	諸支出金	5,376
	1 償還金及び還付金	5,376
	合 計	13,396,602

5 平成26年度後期高齢者医療事業会計予算

■ 歳入

(単位：千円)

款	項	当初予算額
1	後期高齢者医療保険料	3,002,927
	1 後期高齢者医療保険料	3,002,927
2	使用料及び手数料	15
	1 手数料	15
3	繰入金	1,919,900
	1 他会計繰入金	1,919,900
4	繰越金	1
	1 繰越金	1
5	諸収入	113,583
	1 延滞金及び過料	1
	2 償還金及び還付加算金	8,713
	3 預金利子	78
	4 受託事業収入	104,791
6	国庫支出金	1,600
	2 国庫補助金	1,600
	合 計	5,038,026

■ 歳出

(単位：千円)

款	項	当初予算額
1	総務費	136,636
	1 総務管理費	130,087
	2 徴収費	6,549
2	保険給付費	71,820
	1 葬祭費	71,820
3	分担金及び負担金	4,683,050
	1 広域連合負担金	4,683,050
4	保健事業費	70,674
	1 保健事業費	70,674
5	諸支出金	8,713
	1 償還金及び還付加算金	8,713
6	予備費	67,133
	1 予備費	67,133
	合 計	5,038,026

② 決算

1 平成25年度一般会計歳入歳出決算

■ 歳入

(単位：円)

款	項	予算現額	調定額	収入済額	不納欠損額	収入未済額	予算現額と収入済額との比較
1	特別区税	42,719,695,000	46,337,398,509	43,427,180,065	514,301,209	2,408,445,172	707,485,065
	1 特別区民税	38,882,355,000	42,095,895,617	39,206,073,331	511,796,751	2,390,499,672	323,718,331
	2 軽自動車税	53,610,000	73,564,200	53,168,042	2,504,458	17,945,500	△441,958
	3 特別区たばこ税	3,783,730,000	4,167,938,692	4,167,938,692	0	0	384,208,692
2	地方譲与税	419,958,000	403,143,003	403,143,003	0	0	△16,814,997
	1 自動車重量譲与税	293,636,000	279,974,000	279,974,000	0	0	△13,662,000
	2 地方道路譲与税	0	0	3	0	0	3
	3 地方揮発油譲与税	126,322,000	123,169,000	123,169,000	0	0	△3,153,000
3	利子割交付金	501,982,000	659,879,000	659,879,000	0	0	157,897,000
	1 利子割交付金	501,982,000	659,879,000	659,879,000	0	0	157,897,000
4	配当割交付金	279,874,000	447,634,000	447,634,000	0	0	167,760,000
	1 配当割交付金	279,874,000	447,634,000	447,634,000	0	0	167,760,000
5	株式等譲渡所得割交付金	60,188,000	582,000,000	582,000,000	0	0	521,812,000
	1 株式等譲渡所得割交付金	60,188,000	582,000,000	582,000,000	0	0	521,812,000
6	地方消費税交付金	5,890,469,000	5,565,831,000	5,565,831,000	0	0	△324,638,000
	1 地方消費税交付金	5,890,469,000	5,565,831,000	5,565,831,000	0	0	△324,638,000
7	自動車取得税交付金	238,674,000	249,362,000	249,362,000	0	0	10,688,000
	1 自動車取得税交付金	238,674,000	249,362,000	249,362,000	0	0	10,688,000
8	地方特例交付金	45,000,000	43,657,000	43,657,000	0	0	△1,343,000
	1 地方特例交付金	45,000,000	43,657,000	43,657,000	0	0	△1,343,000
9	特別区交付金	5,280,040,000	5,611,907,000	5,611,907,000	0	0	331,867,000
	1 特別区財政調整交付金	5,280,040,000	5,611,907,000	5,611,907,000	0	0	331,867,000
10	交通安全対策特別交付金	43,014,000	39,203,000	39,203,000	0	0	△3,811,000
	1 交通安全対策特別交付金	43,014,000	39,203,000	39,203,000	0	0	△3,811,000
11	分担金及び負担金	991,510,000	941,048,520	931,808,790	954,300	8,360,810	△59,701,210
	1 負担金	991,510,000	941,048,520	931,808,790	954,300	8,360,810	△59,701,210
12	使用料及び手数料	5,310,895,000	5,265,009,183	5,236,598,656	0	28,410,527	△74,296,344
	1 使用料	4,613,810,000	4,580,160,538	4,551,750,011	0	28,410,527	△62,059,989
	2 手数料	697,085,000	684,848,645	684,848,645	0	0	△12,236,355
13	国庫支出金	9,354,072,000	8,443,750,254	8,443,750,254	0	0	△910,321,746
	1 国庫負担金	8,342,958,000	8,085,892,060	8,085,892,060	0	0	△257,065,940
	2 国庫補助金	1,007,214,000	355,407,795	355,407,795	0	0	△651,806,205
	3 委託金	3,900,000	2,450,399	2,450,399	0	0	△1,449,601
14	都支出金	4,233,300,000	3,852,286,093	3,852,286,093	0	0	△381,013,907
	1 都負担金	1,894,950,000	1,906,085,860	1,906,085,860	0	0	11,135,860
	2 都補助金	1,518,754,000	1,124,465,697	1,124,465,697	0	0	△394,288,303
	3 都委託金	819,596,000	821,734,536	821,734,536	0	0	2,138,536
15	財産収入	416,032,000	427,217,053	427,217,053	0	0	11,185,053
	1 財産運用収入	414,718,000	387,860,353	387,860,353	0	0	△26,857,647
	2 財産売却収入	1,314,000	39,356,700	39,356,700	0	0	38,042,700
16	寄附金	87,365,000	95,314,862	95,314,862	0	0	7,949,862
	1 寄附金	87,365,000	95,314,862	95,314,862	0	0	7,949,862
17	繰入金	1,029,842,000	0	0	0	0	△1,029,842,000
	1 基金繰入金	1,029,842,000	0	0	0	0	△1,029,842,000
18	繰越金	3,470,607,000	6,452,050,131	6,452,050,131	0	0	2,981,443,131
	1 繰越金	3,470,607,000	6,452,050,131	6,452,050,131	0	0	2,981,443,131
19	諸収入	896,050,000	1,488,694,224	1,008,593,997	7,914,049	472,300,444	112,543,997
	1 延滞金、加算金及び過料	132,158,000	157,212,698	157,326,964	0	0	25,168,964
	2 特別区預金利子	1,511,000	2,309,233	2,309,233	0	0	798,233
	3 貸付金元利収入	24,101,000	121,435,806	29,178,734	2,766,666	89,490,406	5,077,734
	4 受託事業収入	191,151,000	189,780,058	189,250,058	0	530,000	△1,900,942
	5 収益事業収入	1,000	15,000,000	15,000,000	0	0	14,999,000
	6 雑入	547,128,000	1,002,956,429	615,529,008	5,147,383	382,280,038	68,401,008
20	特別区債	339,000,000	116,000,000	116,000,000	0	0	△223,000,000
	1 特別区債	339,000,000	116,000,000	116,000,000	0	0	△223,000,000
	合計	81,607,567,000	87,021,384,832	83,593,415,904	523,169,558	2,917,516,953	1,985,848,904

■ 歳 出

(単位：円)

款	項	予算現額	支出済額	翌年度繰越額	不用額	予算現額と支出済額との比較
1	議会費	780,475,000	752,906,171	0	27,568,829	27,568,829
	1 議会費	780,475,000	752,906,171	0	27,568,829	27,568,829
2	総務費	15,455,912,000	14,574,734,082	21,438,000	859,739,918	881,177,918
	1 総務管理費	8,340,463,000	7,720,699,681	0	619,763,319	619,763,319
	2 徴税費	832,376,000	761,884,493	0	70,491,507	70,491,507
	3 戸籍住民基本台帳費	455,240,000	415,002,712	0	40,237,288	40,237,288
	4 選挙費	350,212,000	316,588,081	0	33,623,919	33,623,919
	5 統計調査費	58,456,000	47,770,834	0	10,685,166	10,685,166
	6 区民施設費	5,328,558,000	5,226,861,024	21,438,000	80,258,976	101,696,976
	7 監査委員費	90,607,000	85,927,257	0	4,679,743	4,679,743
3	民生費	38,808,878,000	35,089,294,773	526,323,000	3,193,260,227	3,719,583,227
	1 社会福祉費	17,779,984,000	16,326,557,411	87,912,000	1,365,514,589	1,453,426,589
	2 児童福祉費	13,630,279,000	12,068,632,601	438,411,000	1,123,235,399	1,561,646,399
	3 生活保護費	7,346,419,000	6,644,208,357	0	702,210,643	702,210,643
	4 国民年金費	52,196,000	49,896,404	0	2,299,596	2,299,596
4	衛生費	3,375,574,000	3,041,316,508	0	334,257,492	334,257,492
	1 衛生管理費	1,212,756,000	1,091,634,395	0	121,121,605	121,121,605
	2 公衆衛生費	2,044,059,000	1,853,468,474	0	190,590,526	190,590,526
	3 環境衛生費	118,759,000	96,213,639	0	22,545,361	22,545,361
5	環境費	4,487,743,000	4,342,839,681	0	144,903,319	144,903,319
	1 環境費	244,018,000	219,374,029	0	24,643,971	24,643,971
	2 清掃費	4,243,725,000	4,123,465,652	0	120,259,348	120,259,348
6	産業経済費	818,776,000	712,381,415	0	106,394,585	106,394,585
	1 商工費	818,776,000	712,381,415	0	106,394,585	106,394,585
7	土木費	5,388,751,000	3,784,510,592	0	1,604,240,408	1,604,240,408
	1 土木管理費	419,862,233	416,137,109	0	3,725,124	3,725,124
	2 道路橋梁費	1,045,456,000	992,558,323	0	52,897,677	52,897,677
	3 河川費	33,052,000	32,816,922	0	235,078	235,078
	4 都市計画費	1,426,107,767	1,142,831,838	0	283,275,929	283,275,929
	5 建築費	1,988,507,000	775,096,410	0	1,213,410,590	1,213,410,590
	6 住宅費	475,766,000	425,069,990	0	50,696,010	50,696,010
8	教育費	8,934,127,000	8,381,345,686	0	552,781,314	552,781,314
	1 教育総務費	940,942,000	864,647,799	0	76,294,201	76,294,201
	2 小学校費	2,630,012,000	2,498,821,635	0	131,190,365	131,190,365
	3 中学校費	1,026,575,000	959,752,297	0	66,822,703	66,822,703
	4 校外施設費	108,041,000	94,065,250	0	13,975,750	13,975,750
	5 幼稚園費	637,765,000	588,790,470	0	48,974,530	48,974,530
	6 社会教育費	2,716,003,000	2,544,639,080	0	171,363,920	171,363,920
	7 社会体育費	874,789,000	830,629,155	0	44,159,845	44,159,845
9	公債費	3,100,743,000	3,083,919,468	0	16,823,532	16,823,532
	1 公債費	3,100,743,000	3,083,919,468	0	16,823,532	16,823,532
10	諸支出金	303,118,291	289,471,279	0	13,647,012	13,647,012
	2 財政積立金	100,934,000	87,286,988	0	13,647,012	13,647,012
	4 諸費	202,184,291	202,184,291	0	0	0
11	予備費	153,469,709	0	0	153,469,709	153,469,709
	1 予備費	153,469,709	0	0	153,469,709	153,469,709
	合 計	81,607,567,000	74,052,719,655	547,761,000	7,007,086,345	7,554,847,345

2 平成25年度国民健康保険事業会計歳入歳出決算

■ 歳 入

(単位：円)

款	項	予算現額	調定額	収入済額	不納欠損額	収入未済額	予算現額と収入済額との比較
1	国民健康保険料	7,469,978,000	11,598,004,583	7,552,897,207	812,079,799	3,253,620,770	82,919,207
	1 国民健康保険料	7,469,978,000	11,598,004,583	7,552,897,207	812,079,799	3,253,620,770	82,919,207
2	使用料及び手数料	63,000	89,700	89,700	0	0	26,700
	1 手数料	63,000	89,700	89,700	0	0	26,700
3	国庫支出金	5,281,499,000	5,312,077,284	5,312,077,284	0	0	30,578,284
	1 国庫負担金	5,281,001,000	5,272,718,284	5,272,718,284	0	0	△ 8,282,716
	2 国庫補助金	498,000	39,359,000	39,359,000	0	0	38,861,000
4	療養給付費等交付金	931,255,000	798,719,572	798,719,572	0	0	△ 132,535,428
	1 療養給付費等交付金	931,255,000	798,719,572	798,719,572	0	0	△ 132,535,428
5	前期高齢者交付金	1,943,024,000	1,935,730,341	1,935,730,341	0	0	△ 7,293,659
	1 前期高齢者交付金	1,943,024,000	1,935,730,341	1,935,730,341	0	0	△ 7,293,659
6	都支出金	1,501,225,000	1,490,176,034	1,490,176,034	0	0	△ 11,048,966
	1 都負担金	197,765,000	180,035,360	180,035,360	0	0	△ 17,729,640
	2 都補助金	1,303,460,000	1,310,140,674	1,310,140,674	0	0	6,680,674
7	共同事業交付金	2,917,692,000	2,731,308,990	2,731,308,990	0	0	△ 186,383,010
	1 共同事業交付金	2,917,692,000	2,731,308,990	2,731,308,990	0	0	△ 186,383,010
8	繰入金	3,166,732,000	2,728,232,876	2,728,232,876	0	0	△ 438,499,124
	1 他会計繰入金	3,166,732,000	2,728,232,876	2,728,232,876	0	0	△ 438,499,124
9	繰越金	594,459,000	600,000,000	600,000,000	0	0	5,541,000
	1 繰越金	594,459,000	600,000,000	600,000,000	0	0	5,541,000
10	諸収入	17,655,000	34,308,248	23,675,919	2,881,263	7,751,066	6,020,919
	1 延滞金、加算金及び過料	2,000	0	0	0	0	△ 2,000
	2 預金利子	98,000	387,311	387,311	0	0	289,311
	3 雑入	17,555,000	33,920,937	23,288,608	2,881,263	7,751,066	5,733,608
	合 計	23,823,582,000	27,228,647,628	23,172,907,923	814,961,062	3,261,371,836	△ 650,674,077

■ 歳 出

(単位：円)

款	項	予算現額	支出済額	翌年度繰越額	不用額	予算現額と支出済額との比較
1	総務費	539,490,000	511,592,609	0	27,897,391	27,897,391
	1 総務管理費	445,417,000	420,817,211	0	24,599,789	24,599,789
	2 徴収費	94,073,000	90,775,398	0	3,297,602	3,297,602
2	保険給付費	14,796,517,000	14,149,823,773	0	646,693,227	646,693,227
	1 療養諸費	13,017,414,799	12,537,868,774	0	479,546,025	479,546,025
	2 高額療養費	1,571,963,000	1,407,757,120	0	164,205,880	164,205,880
	3 移送費	200,000	0	0	200,000	200,000
	4 出産育児諸費	173,774,201	173,774,201	0	0	0
	5 葬祭費	19,600,000	16,870,000	0	2,730,000	2,730,000
	6 結核・精神医療給付金	13,565,000	13,553,678	0	11,322	11,322
3	後期高齢者支援金等	3,422,607,507	3,422,607,507	0	0	0
	1 後期高齢者支援金等	3,422,607,507	3,422,607,507	0	0	0
4	前期高齢者納付金等	3,533,420	3,533,420	0	0	0
	1 前期高齢者納付金等	3,533,420	3,533,420	0	0	0
5	老人保健拠出金	125,000	124,354	0	646	646
	1 老人保健拠出金	125,000	124,354	0	646	646
6	介護納付金	1,549,343,000	1,542,719,668	0	6,623,332	6,623,332
	1 介護納付金	1,549,343,000	1,542,719,668	0	6,623,332	6,623,332
7	共同事業拠出金	2,774,332,000	2,564,038,145	0	210,293,855	210,293,855
	1 共同事業拠出金	2,774,332,000	2,564,038,145	0	210,293,855	210,293,855
8	保健事業費	179,729,000	136,268,076	0	43,460,924	43,460,924
	1 特定健康診査等事業費	164,425,000	122,631,180	0	41,793,820	41,793,820
	2 保健事業費	15,304,000	13,636,896	0	1,667,104	1,667,104
9	諸支出金	344,619,487	342,200,371	0	2,419,116	2,419,116
	1 償還金及び還付金	344,619,487	342,200,371	0	2,419,116	2,419,116
10	予備費	213,285,586	0	0	213,285,586	213,285,586
	1 予備費	213,285,586	0	0	213,285,586	213,285,586
	合 計	23,823,582,000	22,672,907,923	0	1,150,674,077	1,150,674,077

3 平成25年度介護保険事業会計歳入歳出決算

■ 歳 入

(単位：円)

款	項	予算現額	調定額	収入済額	不納欠損額	収入未済額	予算現額と収入済額との比較
1	保険料	2,673,922,000	2,864,245,989	2,714,639,523	32,594,760	121,988,036	40,717,523
	1 介護保険料	2,673,922,000	2,864,245,989	2,714,639,523	32,594,760	121,988,036	40,717,523
2	使用料及び手数料	7,000	4,200	4,200	0	0	△2,800
	1 手数料	7,000	4,200	4,200	0	0	△2,800
3	国庫支出金	2,656,221,000	2,599,031,979	2,599,031,979	0	0	△57,189,021
	1 国庫負担金	2,076,487,000	2,035,137,614	2,035,137,614	0	0	△41,349,386
	2 国庫補助金	579,734,000	563,894,365	563,894,365	0	0	△15,839,635
4	支払基金交付金	3,456,119,000	3,341,673,000	3,341,673,000	0	0	△114,446,000
	1 支払基金交付金	3,456,119,000	3,341,673,000	3,341,673,000	0	0	△114,446,000
5	都支出金	1,827,577,000	1,773,319,182	1,773,319,182	0	0	△54,257,818
	1 都負担金	1,770,923,000	1,721,247,000	1,721,247,000	0	0	△49,676,000
	2 都補助金	56,654,000	52,072,182	52,072,182	0	0	△4,581,818
6	財産収入	161,000	177,811	177,811	0	0	16,811
	1 財産運用収入	161,000	177,811	177,811	0	0	16,811
7	繰入金	2,133,051,000	1,908,597,754	1,908,597,754	0	0	△224,453,246
	1 他会計繰入金	2,023,855,000	1,908,597,754	1,908,597,754	0	0	△115,257,246
	2 基金繰入金	109,196,000	0	0	0	0	△109,196,000
8	繰越金	50,193,000	261,228,851	261,228,851	0	0	211,035,851
	1 繰越金	50,193,000	261,228,851	261,228,851	0	0	211,035,851
9	諸収入	1,218,000	22,596,546	3,930,937	0	18,665,609	2,712,937
	1 延滞金、加算金及び過料	1,000	0	0	0	0	△1,000
	2 預金利子	129,000	223,383	223,383	0	0	94,383
	3 雑入	1,088,000	22,373,163	3,707,554	0	18,665,609	2,619,554
	合 計	12,798,469,000	12,770,875,312	12,602,603,237	32,594,760	140,653,645	△195,865,763

■ 歳 出

(単位：円)

款	項	予算現額	支出済額	翌年度繰越額	不用額	予算現額と支出済額との比較
1	総務費	488,520,000	428,598,872	0	59,921,128	59,921,128
	1 総務管理費	480,000,000	420,889,952	0	59,110,048	59,110,048
	2 徴収費	8,520,000	7,708,920	0	811,080	811,080
2	保険給付費	11,838,185,000	11,440,248,703	0	397,936,297	397,936,297
	1 保険給付費	11,838,185,000	11,440,248,703	0	397,936,297	397,936,297
4	地域支援事業費	316,034,000	279,865,067	0	36,168,933	36,168,933
	1 地域支援事業費	316,034,000	279,865,067	0	36,168,933	36,168,933
5	基金積立金	50,369,243	50,369,243	0	0	0
	1 基金積立金	50,369,243	50,369,243	0	0	0
6	予備費	56,828,393	0	0	56,828,393	56,828,393
	1 予備費	56,828,393	0	0	56,828,393	56,828,393
7	諸支出金	48,532,364	48,064,964	0	467,400	467,400
	1 償還金及び還付金	48,532,364	48,064,964	0	467,400	467,400
	合 計	12,798,469,000	12,247,146,849		551,322,151	551,322,151

4 平成25年度後期高齢者医療事業会計歳入歳出決算

■ 歳 入

(単位：円)

款	項	予算現額	調定額	収入済額	不納欠損額	収入未済額	予算現額と収入済額との比較
1	後期高齢者医療保険料	2,791,082,000	2,894,074,520	2,777,684,501	22,931,600	98,227,420	△ 13,397,499
	1 後期高齢者医療保険料	2,791,082,000	2,894,074,520	2,777,684,501	22,931,600	98,227,420	△ 13,397,499
2	使用料及び手数料	15,000	5,100	5,100	0	0	△ 9,900
	1 手数料	15,000	5,100	5,100	0	0	△ 9,900
3	繰入金	1,803,551,000	1,664,150,668	1,664,150,668	0	0	△ 139,400,332
	1 他会計繰入金	1,803,551,000	1,664,150,668	1,664,150,668	0	0	△ 139,400,332
4	繰越金	1,000	31,901,070	31,901,070	0	0	31,900,070
	1 繰越金	1,000	31,901,070	31,901,070	0	0	31,900,070
5	諸収入	106,190,000	120,265,039	120,265,039	0	0	14,075,039
	1 延滞金及び過料	1,000	0	0	0	0	△ 1,000
	2 償還金及び還付加算金	7,567,000	20,040,250	20,040,250	0	0	12,473,250
	3 預金利子	75,000	89,589	89,589	0	0	14,589
	4 受託事業収入	98,547,000	100,135,200	100,135,200	0	0	1,588,200
	合 計	4,700,839,000	4,710,396,397	4,594,006,378	22,931,600	98,227,420	△ 106,832,622

■ 歳 出

(単位：円)

款	項	予算現額	支出済額	翌年度繰越額	不用額	予算現額と支出済額との比較
1	総務費	113,105,000	101,445,572	0	11,659,428	11,659,428
	1 総務管理費	106,940,000	95,578,616	0	11,361,384	11,361,384
	2 徴収費	6,165,000	5,866,956	0	298,044	298,044
2	保険給付費	71,820,000	66,080,000	0	5,740,000	5,740,000
	1 葬祭費	71,820,000	66,080,000	0	5,740,000	5,740,000
3	分担金及び負担金	4,390,468,000	4,325,158,164	0	65,309,836	65,309,836
	1 広域連合負担金	4,390,468,000	4,325,158,164	0	65,309,836	65,309,836
4	保健事業費	67,879,000	66,277,021	0	1,601,979	1,601,979
	1 保健事業費	67,879,000	66,277,021	0	1,601,979	1,601,979
5	諸支出金	7,567,000	6,201,420	0	1,365,580	1,365,580
	1 償還金及び還付加算金	7,567,000	6,201,420	0	1,365,580	1,365,580
6	予備費	50,000,000	0	0	50,000,000	50,000,000
	1 予備費	50,000,000	0	0	50,000,000	50,000,000
	合 計	4,700,839,000	4,565,162,177		135,676,823	135,676,823

③ 意見書

1 第1回定例会

安全・安心の医療・介護実現のため、夜勤改善・大幅増員を求める意見書

厚生労働省は平成23年6月に「看護師等の『雇用の質』の向上のための取組について」の通知を発出したが、その中に「看護師等の勤務環境の改善なくして、持続可能な医療提供体制や医療安全の確保は望めない。夜勤交代制労働者の勤務環境改善は喫緊の課題」としている。

日本の医療は、医師や看護師などの懸命な努力によって支えられてきた。

しかし、医療現場では、長時間で過密な労働に加え、医療技術の進歩や医療の安全性への期待の高まりなどにより、看護師などの労働環境はかつてないほど厳しさを増しており、医療・福祉労働者の人手不足が全国的に顕著となってきた。

安全・安心の医療・介護を実現するには、医療従事者等を大幅に増員し、その労働環境を抜本的に改善することが急務となっている。

よって渋谷区議会は、国会及び政府に対し、看護師等の大幅増員を実現し、安全でゆきとどいた医療・看護・介護の拡充を図るため、次の事項について強く要望する。

- 1 看護師など夜勤交代制労働者の労働時間を1日8時間、勤務間隔12時間以上とし、労働環境を改善すること。
- 2 医師・看護師・介護職員などを大幅に増やすこと。

以上、地方自治法第99条の規定により意見書を提出する。

平成26年3月31日

渋谷区議会議長名

衆議院議長
参議院議長
内閣総理大臣
財務大臣
総務大臣
文部科学大臣
厚生労働大臣

あて

ウイルス性肝炎患者等の救済に関する意見書

わが国においてウイルス性肝炎、特にB型・C型肝炎キャリアが合計350万人以上と推定されている。

感染の原因としては、集団予防接種や治療時の注射器の連続使用、輸血、血液製剤の投与などの医療行為によるものも少なくないとされる。

平成22年1月に、肝炎対策を総合的に実施する国の責務が明記された肝炎対策基本法が施行された。また、特定フィブリノゲン製剤及び特定血液凝固第IX因子製剤によるC型肝炎感染被害者を救済するための給付金の支給に関する特別措置法及び特定B型肝炎ウイルス感染者給付金等の支給に関する特別措置法の成立により、患者等が裁判を通じて補償・救済される仕組みが出来た。

しかし、感染当時のカルテ等明確な証拠が用意できないことなどから救済を受けられない患者等も多く、中には、医療費が払えずに治療を断念せざるを得ず、重症化し、命の危険にさらされる場合もある。

肝炎対策基本法に基づき、B型肝炎・C型肝炎患者等の支援に必要な法整備及び財源の確保を図り、全ての患者等が、いつでも、どこでも安心して治療を受け続けることができるよう、肝炎治療を支える公的支援制度を充実することが求められている。

よって、渋谷区議会は、国会及び政府に対し、ウイルス性肝炎患者等の救済に関して、次の事項を実現するよう強く要請する。

- 1 ウイルス性肝硬変・肝がんに係る支援強化を行うこと。
- 2 医療行為に起因したB型肝炎・C型肝炎の患者については、持続的に治療を受けられる環境を整備すること。
- 3 治療体制・治療環境の整備、治療薬・治療法の開発、治験の迅速化等を図ること。
- 4 B型肝炎・C型肝炎への偏見差別の解消、薬害の根絶を図ること。

以上、地方自治法第99条の規定により意見書を提出する。

平成26年3月31日

渋谷区議会議長名

衆議院議長
参議院議長
内閣総理大臣
厚生労働大臣

あて

2 第3回定例会

地方税財源の拡充に関する意見書

地方自治体が住民福祉の向上を図り、充実した住民サービスを提供するためには、安定した地方税財源の確保が必要である。

しかし、国は、平成26年度税制改正において、地方法人特別税、地方法人特別譲与税を存続するとともに法人住民税の国税化を導入した。さらに、今後は、法人実効税率の引き下げの動きも見られる。このような措置は、地方自治体の歳入構造に多大な影響を与えるものであり、特に法人事業税及び法人住民税に歳入の多くを依拠する東京都においては、及ぼす影響の度合いも深刻なものがある。

渋谷区において各施策を推進していく上で、東京都との連携は欠かすことができず、東京都の財政の不安定化は、渋谷区にとっても看過できないものである。

特に、都区財政調整制度において多額の法人住民税、固定資産税を負担している渋谷区にあつては、東京都を含めた地方税財源の健全化、安定化を強く望むものである。

よって、渋谷区議会は、国会及び政府に対し、地方法人特別税、地方法人特別譲与税及び法人住民税の国税化を直ちに撤廃し、地方が担う権限と責任に見合う地方税財源の拡充を図るよう要請する。

以上、地方自治法第99条の規定により意見書を提出する。

平成26年9月25日

渋谷区議会議長名

衆議院議長
参議院議長
内閣総理大臣
総務大臣
財務大臣

} あて

固定資産税及び都市計画税の軽減措置の継続を求める意見書

政府は、平成26年9月の月例経済報告において、「景気は、このところ一部に弱さもみられるが、緩やかな回復基調が続いている。」と発表した。しかし、消費税率引上げに伴う駆け込み需要の反動の長期化や海外景気の下振れなど、我が国の景気を下押しするリスクに留意する必要があることも指摘している。

こうした状況の中で、現在東京都が実施している固定資産税・都市計画税の減免措置等は、厳しい経営環境にある中小零細企業にとって、事業の継続化や経営の健全化に大きな力となっている。これらの減免措置等について東京都が都財政を優先させ、見直しを行うとすれば、景気回復の動きに水を差すことになりかねず、区民とりわけ中小零細企業者に与える影響は極めて大きいものと危惧される。

よって渋谷区議会は、東京都に対し、中小零細企業者等の経営基盤の支援強化を図るため、以下の措置を平成27年度以降も継続することを強く求めるものである。

- 1 小規模住宅用地に対する都市計画税の軽減措置
- 2 小規模非住宅用地に対する固定資産税・都市計画税の減免措置
- 3 商業地等における固定資産税及び都市計画税について、負担水準の上限を65%に引き下げる軽減措置

以上、地方自治法第99条の規定により意見書を提出する。

平成26年10月23日

渋谷区議会議長名

東京都知事 あて

「手話言語法（仮称）」の制定を求める意見書

手話は、手や指、体などの動きや顔の表情を使う独自の語彙と文法体系をもつ言語である。ろう者にとって、手話は聞こえる人たちの音声言語と同様に、重要な情報獲得とコミュニケーションの手段として大切に守られてきた。

しかしながら、ろう学校で手話は禁止され、社会でも手話を使うことで差別されてきた長い歴史があった。現在ではろう学校でも手話が導入され、手話通訳者養成・派遣・設置事業の法制化などにより社会的に認められてきてはいるが、その活用や認識はまだ十分とは言えない状況にある。

このような中、平成18年12月に採択された国連の障害者権利条約には、「手話は言語」であることが明記された。

我が国では、この障害者権利条約の批准に向けて国内法の整備を進め、平成23年8月に成立した改正障害者基本法第3条では、「全て障害者は、可能な限り、言語（手話を含む。）その他の意思疎通のための手段についての選択の機会が確保される」と規定し、同法第22条では、国・地方公共団体に対して意思疎通支援施策を義務付けた。

さらに、平成26年1月20日、我が国は障害者権利条約を批准し、同年2月に発効していることも踏まえると、国として、手話が音声言語と対等な言語であることを広く国民に広め、聞こえない子どもが手話を身につけ、手話で学び、さらには手話を言語として普及、研究することのできる環境整備に向けた法整備を実現することが必要である。

よって、渋谷区議会は、国会及び政府に対し、「手話言語法（仮称）」を早期に制定するよう強く要望するものである。

以上、地方自治法第99条の規定により意見書を提出する。

平成26年10月23日

渋谷区議会議長名

衆議院議長
参議院議長
内閣総理大臣
文部科学大臣
厚生労働大臣

あて

危険ドラッグ撲滅の総合的な対策の強化を求める意見書

危険ドラッグの吸引による事件や事故が全国で急増しており、深刻な社会問題となっている。

東京都内においても、危険ドラッグを吸った男性が運転する車の暴走により、8人が死傷する重大な交通事故が発生するなど、危険ドラッグに起因した事件事故が相次いでいる。

このように危険ドラッグは、吸引した人間の心と体をむしばむだけではなく、罪のない人を傷つけ、その命を奪う、まちの安全・安心を脅かす存在である。

国は、「包括指定」制度を導入し、成分構造が似た物質を一括で指定薬物として規制し、更には本年4月から、薬事法で危険ドラッグを「指定薬物」として単純所持についても禁止したが、指定までに数か月を要し、その間に規制を逃れるため、化学構造の一部を変えた新たな薬物が出回るという状況が続き、今日まで根絶に至っていない。

危険ドラッグは、覚せい剤や麻薬等の乱用への入口となることも懸念され、抜本的な対策が求められている。

よって、渋谷区議会は、国会及び政府に対し、まちの安全と安心を守るため、危険ドラッグ撲滅の総合的な対策強化を強く求めるものである。

以上、地方自治法第99条の規定により意見書を提出する。

平成26年10月23日

渋谷区議会議長名

衆議院議長
参議院議長
内閣総理大臣
内閣官房長官
厚生労働大臣

あて

3 第4回定例会

女性のための施策の充実に関する意見書

政府は、女性の活躍を成長戦略の柱の一つと定め、「2020年に指導的地位に占める女性の割合30%」との目標を掲げ、「女性活躍担当相」を新設した。

また、臨時国会には「女性の活躍推進法案」を提出し、その取組の推進を「国や地方自治体の責務」と位置づけ、仕事と家庭の両立を図る環境整備などに向けた基本方針を国が策定するとした。そのうえで、国や地方自治体に加え従業員が300人を超える企業・団体に対し、女性管理職の割合や女性の採用比率、女性の勤続年数といった項目について状況把握・分析し、改善すべき事項等に関する数値目標を盛り込んだ行動計画を定めて、これを公表することを義務付けることとした。

今後、女性のための施策の充実を図るためには、こうした取り組みを確実に進めつつ、一層加速化していかねばならない。

よって、渋谷区議会は、国会及び政府に対し、次の事項について適切な措置を講じられるよう強く要望する。

- 1 「2020年に指導的地位に占める女性の割合30%」との目標について、民間に先駆けて政府、国会、地方自治体により早急に率先して取り組み、毎年その進捗状況について公表すること。
 - 2 女性が幅広い分野で活躍できるよう、働く女性への差別を是正し、均等待遇の実現、職場復帰等の支援や、起業支援、在宅テレワークの推進など、女性が働きやすい環境整備のための支援措置を創設すること。
 - 3 家庭生活と仕事を両立できるよう、育児・介護休業制度の抜本的見直しなど、同一労働にもかかわらず男女間に生じる賃金格差の実質的な解消のために必要な措置を早急に講じること。
 - 4 働く女性が妊娠、出産を理由にした不利益な対応や嫌がらせを受ける「マタニティー・ハラスメント（マタハラ）」の撲滅に向け、企業などに対し、マタハラを防ぐ行動計画の策定を義務付けること。
 - 5 「女性の健康の包括的支援法」の制定、女性特有の疾病予防対策、不妊治療・不育症に対する助成の拡充など幅広い支援を一層拡充すること。
- 以上、地方自治法第99条の規定により意見書を提出する。

平成26年12月9日

渋谷区議会議長名

衆議院議長
参議院議長
内閣総理大臣
女性活躍担当大臣
財務大臣
厚生労働大臣
経済産業大臣
文部科学大臣
総務大臣

あて

産後ケア体制の支援強化を求める意見書

子育て支援策で現在、大きな課題になっているのが出産前と直後の対応である。特に、妊娠中からの切れ目のない継続的な支援が必要である。

出産により、女性の心身には大きな負担が生じる。特に出産直後から1か月間は、身体的な負荷に加えて、急激なホルモンバランスの変化で、精神的に不安定になる傾向が強く、十分な休養とサポートが必要である。

近年、晩婚・晩産により女性の出産年齢が年々高くなってきている。出産する女性の親の年齢も高齢化しており、十分な手助けを受けられない状況がある。また、核家族化が進み、地域との交流も希薄化している中で、不安を抱えたまま母親としての育児がスタートするケースが多くなっている。

良好な母子の愛着形成を促進するうえで、出産直後の1か月間が最も大事な時期であり、更には産後早期の親子関係が虐待や育児放棄の予防・早期発見などの役割も果たすといわれている。従って、出産直後の母親への精神的・身体的なサポートは欠かせないものとなってきている。

国は平成26年度の予算に、これまで支援が届かなかった出産後の女性の心身をサポートする「妊娠・出産包括支援モデル事業」を計上した。少子化対策を進めるにあたって「産後ケア対策」は喫緊の課題であり、早急に確立する必要がある。

よって、渋谷区議会は、国会及び政府に対し、次の事項の実現を強く求める。

- 1 「妊娠・出産包括支援モデル事業」を着実に実施すること。その上で、本事業の成果を速やかに検証し、全国の自治体で円滑に産前・産後の支援、特に産後ケアを提供できる体制を構築すること。
- 2 モデル事業の展開に当たっては、経済的な理由により、産後ケアを受けられないことがないように、利用者負担軽減策を同時に実施すること。
- 3 単なる家事支援ではなく、出産後の母子のこころとからだの適切なケアが提供できるように、産後ケアを担う人材育成を目的とした研修を行うこと。

以上、地方自治法第99条の規定により意見書を提出する。

平成26年12月9日

渋谷区議会議長名

衆議院議長
参議院議長
内閣総理大臣
厚生労働大臣

} あて

奨学金制度の充実を求める意見書

独立行政法人日本学生支援機構の奨学金制度は、経済的理由により修学に困難がある大学生等を対象とした国が行う貸与型の奨学金で、無利息の第一種奨学金と年3%を上限とする利息付の第二種奨学金がある。平成24年度の貸付実績は、第一種が約40万2,000人、第二種が約91万7,000人となっている。

しかしながら、近年、第一種、第二種とも、貸与者及び貸与金額が増加するなか、長引く不況や就職難などから、大学を卒業しても奨学金の返還ができずに生活に苦しむ若者が急増しており、平成24年度の返還滞納者数は約33万4,000人、期限を過ぎた未返還額は過去最高の約925億円となっている。

同機構は、返還が困難な場合の救済手段として、返還期限の猶予、返還免除、減額返還などの制度を設け、平成24年度からは無利息の第一種のみ「所得連動型無利子奨学金制度」を導入している。更に、平成26年度からは延滞金の賦課率の引き下げを実施している。

しかし、これら救済制度は要件が厳しく、通常返還期限猶予期間の上限が10年間であるなど、様々な制限があることに対して問題点が指摘されている。

よって、渋谷区議会は、国会及び政府に対し、意欲と能力のある若者が、家庭の経済状況にかかわらず、安心して学業に専念できる環境を作るため、次の事項について強く要望する。

- 1 高校生を対象とした給付型奨学金制度は拡充を行い、大学生などを対象とした給付型奨学金制度を早期に創設すること。
- 2 オーストラリアで実施されているような収入が一定額を超えた場合に、所得額に応じた返還額を、課税システムを通じて返還ができる所得連動返還型の奨学金制度を創設すること。
- 3 授業料減免を充実させるとともに無利子奨学金をより一層充実させること。
- 4 海外留学を希望する若者への経済的支援を充実させるため、官民が協力した海外留学支援を着実に実施すること。

以上、地方自治法第99条の規定により意見書を提出する。

平成26年12月9日

渋谷区議会議長名

衆議院議長
参議院議長
内閣総理大臣
文部科学大臣

} あて

5 議決等の結果

(1) 第1回臨時会

○賛成

件名	会派名等									結果
	自由民主党	公明党	日本共産党	民主党	無所属	新民主主義	その他 〔議席番号順〕			
							無所属	無所属	無所属	
【予算】										
平成25年度渋谷区一般会計補正予算（第4号）	○	○	○	○	○	○	○	○	○	可決

(2) 第1回定例会

(注) ◆=議員提出議案 ◇=委員会提出議案 ■=制定条例 ○=賛成 ×=反対

件名	会派名等									結果
	自由民主党	公明党	日本共産党	民主党	無所属	新民主主義	その他 〔議席番号順〕			
							無所属	無所属	無所属	
【同意】										
渋谷区監査委員の選任の同意について	○	○	○	○	○	○	○	×	○	同意
渋谷区監査委員の選任の同意について	○	○	○	○	○	○	○	○	○	同意
【特別委員会】										
予算特別委員会の設置・委員33人選任	○	○	○	○	○	○	○	○	○	決定・選任
【議案の訂正】										
議案第19号の一部訂正について	○	○	○	○	○	○	○	○	○	承認
【条例】										
渋谷区文化総合センター大和田条例の一部を改正する条例	○	○	×	○	○	○	○	○	○	可決
■ 議会の議決に関する条例	○	○	×	○	○	○	×	×	○	可決
職員の勤務時間、休日、休暇等に関する条例の一部を改正する条例	○	○	○	○	○	○	○	○	○	可決
職員の育児休業等に関する条例の一部を改正する条例	○	○	○	○	○	○	○	○	○	可決
非常勤職員の報酬及び費用弁償に関する条例の一部を改正する条例	○	○	○	○	○	○	○	○	○	可決
渋谷区国民健康保険条例の一部を改正する条例	○	○	×	○	○	○	×	×	○	可決
渋谷区障害程度区分判定等審査会の委員の定数等を定める条例の一部を改正する条例	○	○	○	○	○	○	○	○	○	可決

件名	会派名等								結果		
	自由民主党	公明党	日本共産党	民主党	無所属	新民主主義	その他 〔議席番号順〕				
							無所属	無所属	無所属		
渋谷区心身障害者福祉手当条例の一部を改正する条例	○	○	×	○	○	○	○	○	○	可	決
渋谷区立新橋作業所条例の一部を改正する条例	○	○	○	○	○	○	○	○	○	可	決
渋谷区障害者福祉施設条例の一部を改正する条例	○	○	×	○	○	○	○	○	○	可	決
渋谷区生活実習所つばさ条例の一部を改正する条例	○	○	○	○	○	○	○	○	○	可	決
渋谷区子育て支援施設条例の一部を改正する条例	○	○	×	○	○	○	○	○	○	可	決
渋谷区子どもの医療費の助成に関する条例及び渋谷区ひとり親家庭等の医療費の助成に関する条例の一部を改正する条例	○	○	○	○	○	○	○	○	○	可	決
渋谷区代官山ティーンズ・クリエイティブ条例の一部を改正する条例	○	○	×	○	○	○	×	×	○	可	決
■ 渋谷区歯と口腔の健康づくり推進条例	○	○	○	○	○	○	○	○	○	可	決
渋谷区食品衛生検査施設の設備及び職員の配置の基準に関する条例の一部を改正する条例	○	○	○	○	○	○	○	○	○	可	決
■ 渋谷区土地利用調整条例	○	○	×	○	○	○	○	○	○	可	決
渋谷区地区計画等の区域内における建築物の制限に関する条例の一部を改正する条例	○	○	×	○	○	○	○	○	○	可	決
渋谷区道路占用料等徴収条例の一部を改正する条例	○	○	○	○	○	○	○	○	○	可	決
渋谷区立都市公園条例の一部を改正する条例	○	○	○	○	○	○	○	○	○	可	決
渋谷区立幼稚園条例の一部を改正する条例	○	○	×	×	○	○	×	×	×	可	決
渋谷区郷土博物館・文学館条例の一部を改正する条例	○	○	×	○	○	○	×	×	○	可	決
◆ 渋谷区長等の退職手当に関する条例の一部を改正する条例	×	×	○	×	×	×	○	○	×	否	決
◆ 渋谷区公契約条例の一部を改正する条例	×	×	○	○	×	×	×	×	×	否	決
◆ 渋谷区特別区税条例の一部を改正する条例	×	×	○	×	×	×	×	×	×	否	決
◆ ■ 渋谷区高齢者の医療費の助成に関する条例	×	×	○	×	×	×	×	×	×	否	決
◆ 渋谷区保育料等徴収条例の一部を改正する条例	×	×	○	×	×	×	×	×	×	否	決
◆ 渋谷区子どもの医療費の助成に関する条例の一部を改正する条例	×	×	○	×	×	×	×	×	×	否	決
◆ 渋谷区子育て支援施設条例の一部を改正する条例	×	×	○	×	×	×	×	○	×	否	決

件名	会派名等									結果	
	自由民主党	公明党	日本共産党	民主党	無所属	新民主主義	その他 〔議席番号順〕				
							無所属	無所属	無所属		
◆ 渋谷区立幼稚園条例の一部を改正する条例	×	×	○	×	×	×	×	×	×	否	決
◆ 渋谷区幼保一元化施設条例の一部を改正する条例	×	×	○	×	×	×	×	×	×	否	決
◆ 渋谷区ひがし健康プラザ条例の一部を改正する条例	×	×	○	×	×	×	○	×	×	否	決
◆ 渋谷区心身障害者福祉手当条例の一部を改正する条例	×	×	○	×	×	×	×	×	×	否	決
◇ 渋谷区議会委員会条例の一部を改正する条例	○	○	○	○	○	○	○	○	○	可	決

【予 算】

平成25年度渋谷区一般会計補正予算（第5号）	○	○	○	○	○	○	○	○	○	可	決
平成26年度渋谷区一般会計予算	○	○	×	○	○	○	×	×	○	可	決
平成26年度渋谷区国民健康保険事業会計予算	○	○	×	○	○	○	○	×	○	可	決
平成26年度渋谷区介護保険事業会計予算	○	○	×	○	○	○	○	○	○	可	決
平成26年度渋谷区後期高齢者医療事業会計予算	○	○	×	○	○	○	○	○	○	可	決

【基本協定締結】

新総合庁舎等整備事業に関する基本協定について	○	×	○	○	○	○	×	×	○	可	決
------------------------	---	---	---	---	---	---	---	---	---	---	---

【定期借地権設定】

定期借地権の設定について	○	×	○	○	○	○	×	×	○	可	決
--------------	---	---	---	---	---	---	---	---	---	---	---

【規約変更】

東京都後期高齢者医療広域連合規約の変更について	○	○	○	○	○	○	○	○	○	可	決
-------------------------	---	---	---	---	---	---	---	---	---	---	---

【請 願】

特定秘密の保護に関する法律の廃止を求める意見書を国に提出することを求める請願	×	×	○	○	×	×	○	○	×	不採	択
政府による「4月からの消費税増税実施中止を求める意見書」の提出を求める請願	×	×	○	×	×	×	○	○	×	不採	択
安全・安心の医療・介護実現のため、夜勤改善・大幅増員を求める意見書を国に提出することを求める請願	○	○	○	○	○	○	○	○	○	採	択
区内の駅前駐輪場の利用料を、高校生まで無料にすることを求める請願	×	×	○	○	×	×	○	○	×	不採	択
認可保育所を増設し、保育の必要なすべての子どもたちに良質な保育を保障することを求める請願	×	×	○	×	×	×	○	○	×	不採	択

件名	会派名等									結果
	自由民主党	公明党	日本共産党	民主党	無所属ク	新民主主義	その他 〔議席番号順〕			
							無所属	無所属	無所属	
児童福祉センターの仮設施設の設置と渋谷本町学園放課後クラブの改善を求める請願	×	×	○	×	×	×	○	○	×	不採択

【意見書】

安全・安心の医療・介護実現のため、夜勤改善・大幅増員を求める意見書	○	○	○	○	○	○	○	○	○	決定
ウイルス性肝炎患者等の救済に関する意見書	○	○	○	○	○	○	○	○	○	決定

【委員会等】

自治権確立特別委員会委員定数変更	○	○	○	○	○	○	○	○	○	決定
交通・公有地問題特別委員会委員定数変更	○	○	○	○	○	○	○	○	○	決定
交通・公有地問題特別委員1人選任	○	○	○	○	○	○	○	○	○	選任
庁舎問題特別委員会委員定数変更	○	○	○	○	○	○	○	○	○	決定
五輪・パラリンピック対策特別委員会の設置・委員7人選任	○	○	○	○	○	○	○	○	○	決定・選任
議会運営委員1人選任	○	○	○	○	○	○	○	○	○	選任

(3) 第2回定例会

(注) ■=制定条例 ○=賛成 ×=反対

件名	会派名等									結果
	自由民主党	公明党	日本共産党	民主党	無所属ク	無所属渋谷	その他 〔議席番号順〕			
							無所属	無所属	無所属	
議会運営委員1人選任	○	○	○	○	○	○	○	○	○	選任

【委員会等】

議会運営委員1人選任	○	○	○	○	○	○	○	○	○	選任
------------	---	---	---	---	---	---	---	---	---	----

【条例】

■ 職員の配偶者同行休業に関する条例	○	○	○	○	○	○	○	○	○	可決
■ 渋谷区立河津区民保養施設条例	○	○	×	○	○	○	×	×	○	可決
渋谷区営住宅条例の一部を改正する条例	○	○	○	○	○	○	○	○	○	可決
渋谷区子ども発達相談センター条例の一部を改正する条例	○	○	○	○	○	○	○	○	○	可決

件名	会派名等									結果
	自由民主党	公明党	日本共産党	民主党	無所属ク	無所属渋谷	その他 [議席番号順]			
							無所属	無所属	無所属	
幼稚園教育職員の給与に関する条例の一部を改正する条例	○	○	○	○	○	○	○	○	○	可決
渋谷区立幼稚園条例の一部を改正する条例	○	○	○	○	○	○	○	○	○	可決

【予 算】

平成26年度渋谷区一般会計補正予算（第1号）	○	○	○	○	○	○	×	○	○	可決
平成26年度渋谷区一般会計補正予算（第2号）	○	○	×	○	○	○	×	×	○	可決

【契 約】

仮設第一庁舎建設工事請負契約	○	○	×	○	○	○	×	×	○	可決
----------------	---	---	---	---	---	---	---	---	---	----

【請 願】

成年後見制度における成年後見人等に対する報酬助成に関する請願	○	○	○	○	○	○	○	○	○	採 択
成年後見制度における成年後見人等に対する報酬助成に関する請願	○	○	○	○	○	○	○	○	○	採 択
成年後見制度における成年後見人等に対する報酬助成に関する請願	○	○	○	○	○	○	○	○	○	採 択
消費税の増税中止を求める請願	×	×	○	×	×	×	○	○	×	不採 択
「集団的自衛権の行使を容認する憲法解釈変更に反対する意見書」に係る請願	×	×	○	○	×	×	○	○	×	不採 択
憲法の解釈改憲による集団的自衛権行使を容認しないことを求める請願	×	×	○	○	×	×	○	○	×	不採 択

【議員派遣】

新総合庁舎議場の調査に係る議員派遣の件	○	○	×	×	○	○	×	×	×	決 定
---------------------	---	---	---	---	---	---	---	---	---	-----

(4) 第3回定例会

(注) ■=制定条例 ○=賛成 ×=反対 △=退席

件名	会派名等									結果
	自由民主党	公明党	日本共産党	民主党	無所属ク	無所属渋谷	その他 [議席番号順]			
							無所属	無所属	無所属	
副議長選挙	○	○	○	○	○	○	△	△	○	当 選

【選 挙】

副議長選挙	○	○	○	○	○	○	△	△	○	当 選
-------	---	---	---	---	---	---	---	---	---	-----

件名	会派名等									結果
	自由民主党	公明党	日本共産党	民主党	無所属ク	無所属渋谷	その他 〔議席番号順〕			
							無所属	無所属	無所属	

【委員会等】

庁舎問題特別委員 1 人選任	○	○	○	○	○	○	○	○	○	選任
五輪・パラリンピック対策特別委員 1 人選任	○	○	○	○	○	○	○	○	○	選任
議会運営委員 1 人選任	○	○	○	○	○	○	○	○	○	選任
常任委員の所属変更	○	○	○	○	○	○	○	○	○	決定

【特別委員会】

決算特別委員会の設置・委員 3 3 人選任	○	○	○	○	○	○	○	○	○	決定・選任
-----------------------	---	---	---	---	---	---	---	---	---	-------

【意見書】

地方税財源の拡充に関する意見書	○	○	○	○	○	○	○	○	○	決定
固定資産税及び都市計画税の軽減措置の継続を求める意見書	○	○	○	○	○	○	○	○	○	決定
「手話言語法（仮称）」の制定を求める意見書	○	○	○	○	○	○	○	○	○	決定
危険ドラッグ撲滅の総合的な対策の強化を求める意見書	○	○	○	○	○	○	○	○	○	決定

【条例】

渋谷区手数料条例の一部を改正する条例	○	○	○	○	○	○	○	○	○	可決
■ 渋谷区公共の場所における客引き行為等の防止に関する条例	○	○	○	○	○	○	○	○	○	可決
渋谷区特別区税条例等の一部を改正する条例	○	○	×	○	○	○	○	○	○	可決
渋谷区立河津区民保養施設条例の一部を改正する条例	○	○	×	○	○	○	×	×	○	可決
■ 渋谷区特定教育・保育施設及び特定地域型保育事業の運営に関する基準等を定める条例	○	○	×	○	○	○	○	○	○	可決
■ 渋谷区家庭的保育事業等の設備及び運営に関する基準を定める条例	○	○	×	○	○	○	×	×	○	可決
渋谷区女性福祉資金貸付条例の一部を改正する条例	○	○	○	○	○	○	○	○	○	可決
渋谷区立幼稚園条例の一部を改正する条例	○	○	○	○	○	○	○	○	○	可決
渋谷区立学校設置条例の一部を改正する条例	○	○	×	○	○	○	×	×	○	可決
渋谷区スポーツ施設条例の一部を改正する条例	○	○	○	○	○	○	○	○	○	可決

件名	会派名等									結果
	自由民主党	公明党	日本共産党	民主黨	無所属ク	無所属渋谷	その他 [議席番号順]			
							無所属	無所属	無所属	

【予 算】

平成26年度渋谷区一般会計補正予算（第3号）	○	○	○	○	○	○	○	○	○	可 決
平成26年度渋谷区国民健康保険事業会計補正予算（第1号）	○	○	○	○	○	○	○	○	○	可 決

【契 約】

代々木区民施設耐震補強及び総合改修工事請負契約	○	○	○	○	○	○	×	○	○	可 決
初台保育園耐震補強及び総合改修工事請負契約	○	○	○	○	○	○	○	○	○	可 決

【決 算】

平成25年度渋谷区一般会計歳入歳出決算	○	○	×	○	○	○	×	×	○	認 定
平成25年度渋谷区国民健康保険事業会計歳入歳出決算	○	○	×	○	○	○	×	×	○	認 定
平成25年度渋谷区介護保険事業会計歳入歳出決算	○	○	×	○	○	○	○	○	○	認 定
平成25年度渋谷区渋谷区後期高齢者医療事業会計歳入歳出決算	○	○	×	○	○	○	○	○	○	認 定

【請 願】

子どもたちの健やかな成長のために、現行の保育水準を維持・拡充することを求める請願	○	○	○	○	○	○	○	○	○	採 択
--	---	---	---	---	---	---	---	---	---	-----

(5) 第2回臨時会

○賛成

件名	会派名等									結果
	自由民主党	日本共産党	公明党	民主黨	無所属ク	無所属渋谷	その他 [議席番号順]			
							無所属	無所属	無所属	

【弔辞議定】

植野修議員の急逝に伴う弔辞議定	○	○	○	○	○	○	○	○	○	決 定
-----------------	---	---	---	---	---	---	---	---	---	-----

(6) 第4回定例会

(注) ■=制定条例 ○=賛成 ×=反対 △=退席

件名	会派名等									結果
	自由民主党	日本共産党	公明党	民主党	無所属ク	無所属渋谷	その他 [議席番号順]			
							無所属	無所属	無所属	

【諮問】

人権擁護委員の候補者について	○	○	○	○	○	○	○	○	○	支障ない 旨 答 申
人権擁護委員の候補者について	○	○	○	○	○	○	○	○	○	支障ない 旨 答 申
人権擁護委員の候補者について	○	○	○	○	○	○	○	○	○	支障ない 旨 答 申

【条例】

渋谷区手数料条例の一部を改正する条例	○	×	○	○	○	○	×	×	○	可 決
渋谷区公契約条例の一部を改正する条例	○	○	○	○	○	○	×	×	○	可 決
■ 渋谷区笹塚駅前区民施設条例	○	×	○	○	○	○	×	○	○	可 決
渋谷区地域交流センター条例の一部を改正する条例	○	×	○	○	○	○	○	○	○	可 決
渋谷区立敬老館条例の一部を改正する条例	○	×	○	○	○	○	○	○	○	可 決
渋谷区保育料等徴収条例及び渋谷区立保育園条例の一部を改正する等の条例	○	×	○	○	○	○	○	○	○	可 決
渋谷区清掃及びリサイクルに関する条例の一部を改正する条例	○	○	○	○	○	○	○	○	○	可 決
渋谷区立幼稚園条例及び渋谷区幼保一元化施設条例の一部を改正する条例	○	×	○	○	○	○	○	○	○	可 決
渋谷区立図書館条例の一部を改正する条例	○	×	○	○	○	○	○	○	○	可 決
渋谷区議会議員の議員報酬、費用弁償及び期末手当に関する条例の一部を改正する条例	○	×	○	×	○	○	×	×	×	可 決
渋谷区長等の給料等に関する条例の一部を改正する条例	○	×	○	×	○	○	×	×	×	可 決
渋谷区教育委員会教育長の給与、旅費及び勤務条件に関する条例の一部を改正する条例	○	×	○	×	○	○	×	×	×	可 決
職員の給与に関する条例の一部を改正する条例	○	○	○	○	○	○	×	○	○	可 決
幼稚園教育職員の給与に関する条例の一部を改正する条例	○	○	○	○	○	○	○	○	○	可 決

件名	会派名等								その他 [議席番号順]			結果	
	自由民主党	日本共産党	公明党	民主党	無所属ク	無所属渋谷	無所属	無所属	無所属	無所属	無所属		
【予 算】													
平成26年度渋谷区一般会計補正予算(第4号)	○	○	○	○	○	○	×	×	○	○	○	○	可決
平成26年度渋谷区一般会計補正予算(第5号)	○	×	○	×	○	○	×	×	○	○	○	○	可決
【契 約】													
幡ヶ谷原町住宅改築工事請負契約	○	○	○	○	○	○	○	○	○	○	○	○	可決
【区道路線の廃止】													
特別区道路線の廃止について	○	×	○	○	○	○	○	○	○	○	○	○	可決
【請 願】													
消費税増税の先送りではなく、中止する意見書の提出を国に求める請願	×	○	×	×	×	×	○	○	×	○	○	○	不採択
【意見書】													
女性のための施策の充実に関する意見書	○	○	○	○	○	○	×	○	○	○	○	○	決定
産後ケア体制の支援強化を求める意見書	○	○	○	○	○	○	×	×	○	○	○	○	決定
奨学金制度の充実を求める意見書	○	○	○	○	○	○	×	×	○	○	○	○	決定
【議員に対する厳重注意】													
五十嵐議員に対する厳重注意に関する件	○	×	○	×	○	○	○	×	×	×	×	×	決定

6 一般質問項目

(1) 第1回定例会

■ 3月4日(火)・一般質問(4人)

※ [] 内は答弁者

① 木村 正義 議員 (代表・自由民主党)

- 1 平成26年度予算編成について [区長]
- 2 防災対策・危機管理対策について [区長・危機管理対策部長]
- 3 庁舎建替えについて [区長]
- 4 子育て支援について [区長]
- 5 高齢者、障害者福祉について [区長]
- 6 河津第2保養施設について [区長]
- 7 渋谷駅周辺地域の基盤再整備について [区長]
- 8 教育について [教育長]

② 沢島 英隆 議員 (代表・公明党)

- 1 平成26年度予算について [区長]
- 2 消費税増税に伴う諸制度の周知徹底について [区長]
- 3 各保健福祉計画等について [区長]
- 4 渋谷区の人口推移について [区長]
- 5 安全安心のまちづくりについて [区長]
- 6 震災対策について [区長]

③ 牛尾 真己 議員 (代表・日本共産党)

- 1 国政問題について [区長]
- 2 予算編成と区民の暮らしを守る問題について [区長]
- 3 区庁舎の耐震化について [区長]
- 4 保育について [区長]
- 5 教育について [区長・教育長]
- 6 震災対策について [区長]
- 7 渋谷駅周辺再開発について [区長]
- 8 宮下公園について [区長]
- 9 都立広尾病院について [区長]

④ 芦沢 一明 議員 (代表・民主党)

- 1 新年度予算案について [区長]
- 2 国家戦略特区、オリンピック・パラリンピックについて [区長・教育長]
- 3 防災について [区長]
- 4 社会保障について [区長・福祉部長]
- 5 公共サービスについて [区長]
- 6 教育について [区長・教育長]

■ 3月5日(水)・一般質問(7人)

※ [] 内は答弁者

① 薬丸 義人 議員 (代表・無所属ク)

- 1 平成26年度当初予算案について [区長]
- 2 安全・安心のまちづくりについて [区長]
- 3 GISを利用したマップの導入について [区長]
- 4 子育て支援について [区長]
- 5 ハチ公バスについて [区長]
- 6 教育について [教育長]

② 佐々木 弘明 議員 (一般・新民主渋谷)

- 1 新総合庁舎建替えについて [区長]
- 2 少子化対策・高齢者対策について [区長]
- 3 高齢者福祉について [区長]
- 4 都市基盤整備について [区長]
- 5 区民の健康増進について [区長]
- 6 海外都市交流について [区長]

③ 鈴木 建邦 議員 (一般・民主党)

- 1 住宅街を守る取組みについて [区長]
- 2 感染症対策について [区長]
- 3 教育について [教育長]

④ 堀切 稔仁 議員 (一般・無所属)

- 1 防災対策について [区長]
- 2 保育について [区長]
- 3 教育について [教育長]

⑤ 須田 賢 議員 (一般・無所属)

- 1 区庁舎の建替えについて [区長]
- 2 公共施設や案内板における表示方法について [区長]
- 3 空き家対策について [区長]
- 4 代々木八幡駅ホームについて [区長]

⑥ 笹本 由紀子 議員 (一般・無所属)

- 1 公共施設について [区長]
- 2 区立西原幼稚園の廃園について [区長・教育長]

⑦ 菅野 茂 議員 (一般・日本共産党)

- 1 介護保険制度の改善について [区長]
- 2 配食サービスの改善について [区長]
- 3 障害者、難病患者の施策について [区長]

- 4 がん検診の改善について [区長]
- 5 公契約条例の改善について [区長]
- 6 代々木区民会館の改修に伴う代替施設の設置について [区長]

(2) 第2回定例会

■ 6月18日(水)・一般質問(5人)

※ [] 内は答弁者

① 下嶋 倫朗 議員 (代表・自由民主党)

- 1 街づくりについて
 - (1) 渋谷駅前地区について [区長]
 - (2) 五輪・パラリンピックに関わる街づくりについて [区長]
 - (3) 笹塚駅前再開発について [区長]
- 2 防災公園について [区長]
- 3 子育て支援について [区長]
- 4 教育問題について
 - (1) 道徳教育について [教育長]
 - (2) 子ども総合支援センターについて [区長]

② 新保 久美子 議員 (代表・日本共産党)

- 1 憲法問題について [区長]
- 2 原発問題について [区長]
- 3 消費税問題について [区長]
- 4 区庁舎等建替えについて [区長]
- 5 河津町の保養所問題について [区長]
- 6 渋谷駅周辺開発について [区長]
- 7 区民負担の軽減について [区長]
- 8 子育て支援について [区長]

③ 広瀬 誠 議員 (代表・公明党)

- 1 地域包括ケアシステム構築等について [区長]
- 2 子育て支援、教育の充実、青少年育成について [区長・教育長]
- 3 都市基盤整備等について [区長]

④ 伊藤 毅志 議員 (代表・無所属)

- 1 2020年東京オリンピック・パラリンピックを見据えて [区長]
- 2 まちづくりについて [区長]
- 3 防災対策について [区長]
- 4 松濤公園のかいぼりについて [区長]
- 5 河津しぶや荘の有効活用について [区長]
- 6 特色ある教育について [教育長]

⑤ 吉田 佳代子 議員 (代表・民主党)

- 1 高齢者対策について
 - (1) 特別養護老人ホームについて [区長]
 - (2) 成年後見制度について [区長]
- 2 教育と生涯学習について
 - (1) 循環型社会について [教育長]
 - (2) 子どもの個性と才能について [教育長]
 - (3) ICT (情報通信技術) 活用と生涯学習について [区長]
- 3 寄付制度について [区長]
- 4 バリアフリーについて [区長]
- 5 契約について [区長]

■ 6月19日 (木)・一般質問 (6人)

※ [] 内は答弁者

① 岡田 麻理 議員 (一般・無所属渋谷)

- 1 子育て支援について [区長]
- 2 高齢者福祉について [区長]
- 3 「(仮称) 渋谷区多様性社会推進条例の制定に係る検討会」について [区長]

② 染谷 賢治 議員 (一般・自由民主党)

- 1 自治権拡充について [区長]

③ 田中 正也 議員 (一般・日本共産党)

- 1 医療・介護、高齢者・障害者福祉について [区長]
- 2 教育について [区長・教育長]
- 3 防災について [区長]
- 4 公契約条例について [区長]

④ 治田 学 議員 (一般・民主党)

- 1 新国立競技場建設及び周辺整備について [区長]
- 2 予算編成の可視化について [区長]

⑤ 須田 賢 議員 (一般・無所属)

- 1 防災について [区長]
- 2 代々木八幡駅について [区長]
- 3 臍帯血バンクの広報・啓発について [健康推進部長]

⑥ 笹本 由紀子 議員 (一般・無所属)

- 1 菊水館の耐震調査について [区長]
- 2 施設予約システムについて [区長・教育長]

(3) 第3回定例会

■ 9月25日(木)・一般質問(5人)

※ [] 内は答弁者

① 松岡 定俊 議員(代表・自由民主党)

- 1 災害対策について [区長]
- 2 庁舎建替えについて [区長]
- 3 高齢者福祉について [区長]
- 4 障害者福祉について [区長]
- 5 子育て支援について [区長]
- 6 感染症対策について [区長]
- 7 就学前オープンスクールについて [教育長]
- 8 預かり保育について [教育長]
- 9 特別支援教育のさらなる拡大について [教育長]

② 久永 薫 議員(代表・公明党)

- 1 高齢者福祉について [区長]
- 2 教育について [教育長]
- 3 子育て支援について [区長・教育長]
- 4 区民サービスについて [区長]
- 5 まちづくりについて [区長]
- 6 難病対策について [区長]
- 7 水害対策について [区長]

③ 菅野 茂 議員(代表・日本共産党)

- 1 区民の平和とくらしに影響する国政問題について [区長]
- 2 区民のくらし応援を最優先にした税金の使い方について [区長]
- 3 区庁舎問題について [区長]
- 4 伊豆・河津町の保養所問題について [区長]
- 5 渋谷駅周辺大型開発等の問題について [区長・教育長]
- 6 医療・介護・福祉の拡充について [区長]
- 7 水防対策について [区長]
- 8 新国立競技場計画の問題について [区長]

④ 鈴木 建邦 議員(代表・民主党)

- 1 財政について [区長]
- 2 福祉について [区長]
- 3 子育て・教育について [区長・教育委員長・教育長]
- 4 広報について [区長]
- 5 健康について [区長]
- 6 観光について [区長]

⑤ 小柳 政也 議員（代表・無所属ク）

- 1 高齢者サービスについて [区長]
- 2 寄附の活用について [区長]
- 3 やさしい日本語の活用について [区長]
- 4 受動喫煙防止について [区長]
- 5 区民サービスについて [区長]
- 6 子育て施策について [区長]

■ 9月26日（金）・一般質問（7人）

※ [] 内は答弁者

① 佐々木 弘明 議員（一般・無所属渋谷）

- 1 新総合庁舎建替えについて [区長]
- 2 都市整備について [区長]
- 3 歩きたばこについて [区長]
- 4 地域活動振興について [区長]

② 笹本 由紀子 議員（一般・無所属）

- 1 HPVワクチン被害について [区長]
- 2 デング熱報道の中、代々木公園で防災訓練を実施した件について [区長]
- 3 仮設庁舎建設計画から、都が離脱した経緯について [区長]
- 4 静岡県内の区民保養施設の災害時被害想定について [区長]

③ 丸山 高司 議員（一般・自由民主党）

- 1 庁舎建替えに係る調査派遣について [区長]

④ 堀切 稔仁 議員（一般・無所属）

- 1 区政について [区長]
- 2 教育について [教育長]

⑤ 五十嵐 千代子 議員（一般・日本共産党）

- 1 障がい者福祉について [区長]
- 2 子育て支援について [区長]
- 3 教育について [教育長]

⑥ 須田 賢 議員（一般・無所属）

- 1 危険ドラッグ対策について [区長]
- 2 観光施策について [区長]
- 3 幼児教育について [教育長]
- 4 デング熱対策について [区長]

⑦ 芦沢 一明 議員（一般・民主党）

- 1 自転車駐輪場について [区長]
- 2 美術館運営について [教育長]

(4) 第4回定例会

■ 11月27日（木）・一般質問（5人）

※ [] 内は答弁者

① 斎藤 竜一 議員（代表・自由民主党）

- 1 庁舎建替えについて [区長]
- 2 河津さくらの里 しぶやについて [区長]
- 3 高齢者福祉について [区長]
- 4 障害者福祉について [区長]
- 5 子育て支援について [区長]
- 6 教育について [教育長]
- 7 事業系一般廃棄物の再利用について [区長]
- 8 代々木小学校跡地の活用について [区長]

② 苫 孝二 議員（代表・日本共産党）

- 1 国政問題について [区長]
- 2 区本庁舎の建替え問題について [区長]
- 3 伊豆・河津町の保養所問題について [区長]
- 4 国民健康保険料の引き下げについて [区長]
- 5 医療費の無料化について [区長]
- 6 介護保険制度の改善について [区長]
- 7 中小企業振興対策の拡充について [区長]

③ 広瀬 誠 議員（代表・公明党）

- 1 健康・福祉について [区長・教育長]
- 2 子育て・教育について [区長・教育長]
- 3 安全・安心の街について [区長]
- 4 行政改革について [区長]

④ 長谷部 健 議員（代表・無所属ク）

- 1 超福祉について [区長]
- 2 コミュニティラジオについて [区長]
- 3 若い世代の防災意識について [区長]
- 4 子ども達の海外留学について [区長]

⑤ 治田 学 議員（代表・民主党）

- 1 庁舎建替えについて [区長]
- 2 河津区民保養施設について [区長]
- 3 教育について [教育長]
- 4 子育てについて [区長]
- 5 防災について [区長]
- 6 障がい者福祉について [区長]
- 7 分煙公園について [区長]

■ 11月28日（金）・一般質問（6人）

※ [] 内は答弁者

① 岡田 麻理 議員（一般・無所属渋谷）

- 1 自転車対策について [区長]
- 2 子育て支援・対策について [区長・教育長]
- 3 まちづくりについて [区長]

② 須田 賢 議員（一般・無所属）

- 1 感震ブレーカーの普及推進について [区長]
- 2 ペーパーレス化の推進について [区長]

③ 田中 正也 議員（一般・日本共産党）

- 1 人間らしく働ける雇用について [区長]
- 2 保育について [区長]
- 3 教育について [教育長]
- 4 防災対策について [区長]

④ 吉田 佳代子 議員（一般・民主党）

- 1 区立幼稚園の今後について [区長]
- 2 五輪・パラリンピック調整担当について [区長]

⑤ 堀切 稔仁 議員（一般・無所属）

- 1 河津さくらの里しぶやについて [区長]

⑥ 笹本 由紀子 議員（一般・無所属）

- 1 庁舎建替えについて [区長]
- 2 区外施設の耐震について [区長]

7 委員会視察

(1) 管内所管施設等

■ 総務区民委員会

視 察 日	視 察 先 等
5月19日	商工会館、消費者センター、恵比寿駅前出張所、上原出張所
5月23日	渋谷公会堂、コスモプラネタリウム渋谷
5月29日	本町六丁目施設、千駄ヶ谷施設、千駄ヶ谷防災職員住宅、千駄ヶ谷社会教育館 防災備蓄倉庫、神宮前防災職員住宅
7月 9日	新橋演舞場（町会観劇会の実施内容及び運営状況等）

■ 都市環境委員会

視 察 日	視 察 先 等
3月10日	千駄ヶ谷五丁目北地区地区計画区域（A1、A2、B、C各地区）
4月24日	玉川上水旧水路緑道（代々木緑道）
5月20日	本町リサイクルセンター、地藏橋、幡ヶ谷土木事務所、宇田川町道路路面整備
5月28日	千駄ヶ谷駅前公衆便所、参宮橋区民菜園、代々木大山公園、鍋島松濤公園
6月 3日	恵比寿常時測定局、広尾橋自転車駐車場、初台中央自動二輪車等駐車場、上原 自転車集積所
6月23日	代々木八幡駅八幡橋高架下自転車駐車場
6月24日	恵比寿公園
7月24日	渋谷駅街区土地区画整理事業現場
9月16日	古川地下調節池工事現場
11月 6日	鍋島松濤公園
12月 2日	渋谷三丁目19番先（特別区道1038号線）

■ 文教委員会

視 察 日	視 察 先 等
4月23日	神宮前あおぞらこども園にじ、広尾保育園（仮設園舎）、恵比寿のびのびこ ども園
5月15日	西原りとりぱんぷきんずANNEX、薫る風・上原こども園アイリス、はらじゅ く子育てひろば
7月 7日	本町第二保育園（仮設）、西原小学校、富ヶ谷保育園、富ヶ谷保育園一時保育室
7月 8日	ピュア・テンプ恵比寿、広尾幼稚園、ベネッセ美竹の丘保育園、松濤美術館
7月10日	富ヶ谷図書館、富谷子育て支援センター、上原中学校、幡代小学校、同放課後 クラブ
9月16日	代々木保育園（仮設園舎）、西原一丁目保育施設建設予定地

■ 福祉保健委員会

視 察 日	視 察 先 等
1月21日	渋谷区総合ケアコミュニティ・せせらぎ、渋谷区富ヶ谷・上原地域包括支援センター、渋谷区豊沢・新橋地域包括支援センター、渋谷区千駄ヶ谷・北参道地域包括支援センター、在宅医療相談窓口
5月15日	はあとびあ原宿及び同分室
5月19日	美竹の丘・しぶや、えびす・ぱれっとホーム、福祉作業所おかし屋ぱれっと、アクティブ住宅新橋、障害者就労支援センター
5月23日	けやきの苑西原、初台敬老館、二軒家住宅、上原敬老館、成年後見支援センター
5月30日	ひがし健康プラザ、恵比寿保健相談所、精神障害者地域生活支援センター、福祉作業所ふれんど、ワーク&ショップ<はらっぱ>

■ 交通・公有地問題特別委員会

視 察 日	視 察 先 等
2月25日	神宮橋交差点周辺
7月29日	環状6号線（山手通り）及び首都高速道路中央環状品川線

■ 庁舎問題特別委員会

視 察 日	視 察 先 等
2月25日	美竹の丘・しぶや等仮設庁舎建設予定地

■ 五輪・パラリンピック対策特別委員会

視 察 日	視 察 先 等
9月17日	広尾中学校
10月15日	白根記念渋谷区郷土博物館・文学館で開催の企画展「オリンピックと渋谷」

(2) 管外所管施設等

■ 総務区民委員会

視 察 日	視 察 先 等
7月3日 ～7月4日	区民保養施設二の平渋谷荘（神奈川県足柄下郡箱根町）
10月26日 ～10月27日	河津さくらの里 しぶや（静岡県賀茂郡河津町）

(3) 行政視察等

■ 総務区民委員会

視 察 日	視 察 先 等	調 査 項 目
7月15日	鹿児島県西之表市	<ul style="list-style-type: none"> ・第5次西之表市長期振興計画 ・西之表市ふるさと応援寄附金 ・種子島開発総合センター（鉄砲館）
7月16日	鹿児島県奄美市	<ul style="list-style-type: none"> ・平成22年10月奄美豪雨災害の検証と今後の防災への取り組み ・奄美への旅行支援事業
7月17日	鹿児島県霧島市	<ul style="list-style-type: none"> ・霧島ジオパークへの取り組み

■ 都市環境委員会

視 察 日	視 察 先 等	調 査 項 目
1月21日	港区立こうなん星の公園自転車駐車場	地下機械式自転車駐車場の管理運営について
2月19日	井の頭恩賜公園井の頭池	井の頭恩賜公園井の頭池のかいりぼりについて
7月8日	田園調布駅周辺街路樹の根上がり対策工事現場	街路樹の根上がり対策について
7月16日	宮城県仙台市	<ul style="list-style-type: none"> ・スマートハウス補助制度について ・緑化助成について ・地震災害時における大規模な建築物の応急危険度判定の協力に関する協定について
7月17日	宮城県気仙沼市	<ul style="list-style-type: none"> ・都市基盤の整備について ・木造住宅耐震化促進について
7月18日	岩手県盛岡市	<ul style="list-style-type: none"> ・環境学習広場（エコアス広場）について

■ 文教委員会

視 察 日	視 察 先 等	調 査 項 目
7月22日	青森県青森市	<ul style="list-style-type: none"> ・青森市スポーツ推進計画について ・みちぎんどリームスタジアム（青森市スポーツ会館）について
7月23日	青森県弘前市	<ul style="list-style-type: none"> ・Smile弘前 子育てマスタープランについて ・ひろさき多子家族応援パスポート事業について
7月24日	北海道函館市	<ul style="list-style-type: none"> ・はこだてキッズタウンについて ・函館子育てアドバイザーについて ・HAKODATEまなびと広場について

■ 福祉保健委員会

視 察 日	視 察 先 等	調 査 項 目
7月 9日	北海道旭川市	・健康男子プロジェクトについて ・旭川市自立サポートセンターについて
7月10日	北海道深川市	・深川市食育推進計画の策定について ・小地域ネットワーク活動について
7月11日	北海道札幌市	・障害者就労支援の取組について ・健康づくりサポーター等派遣事業について
8月26日	あけぼの学園（世田谷区）、 武蔵野大学附属産後ケアセンター桜新町	・あけぼの学園の施設及び運営について ・武蔵野大学附属産後ケアセンター桜新町の施設及び運営について

■ 自治権確立特別委員会

視 察 日	視 察 先 等	調 査 項 目
2月25日	中央防波堤埋立処分場内施設	施設の運営・稼働状況等の調査

■ 交通・公有地問題特別委員会

視 察 日	視 察 先 等	調 査 項 目
12月22日	つくばサイエンス・インフォメーションセンター	つくばモビリティロボット実験特区について

■ 庁舎問題特別委員会

視 察 日	視 察 先 等	調 査 項 目
4月10日	栃木県佐野市役所東仮庁舎	庁舎のあり方に関する調査並びに対策の件

■ 五輪・パラリンピック対策特別委員会

視 察 日	視 察 先 等	調 査 項 目
5月13日	国立競技場及び隣接地	施設の状況についての調査
7月29日	障害者スポーツ文化センター横浜ラポール	障害者競技の視察及び競技者との懇談
11月10日	東京都障害者総合スポーツセンター	障害者卓球サークルの練習視察

8 歴代議長・副議長

	議 長			副 議 長		
	氏 名	就 任 日	退 任 日	氏 名	就 任 日	退 任 日
初代	朝倉虎治郎	昭 7. 12. 16	昭 8. 11. 24	中村徳次郎	昭 7. 12. 16	昭11. 11.
2	西谷 一郎	昭 9. 1. 27	昭11. 11.			
3	瀬戸喜重郎	昭11. 12. 14	昭14. 5. 23	梅原 啓助	昭11. 12. 14	昭13. 2. 16
				小栗 誉次	昭13. 2. 16	昭14. 2. 7
4	吉峰 誠一	昭14. 7. 11	昭15. 11.	坂本 秀泰	昭14. 2. 7	昭15. 11.
5	三上 利助	昭15. 12. 11	昭17. 1. 21	大野鉄五郎	昭15. 12. 11	昭17. 1. 21
6	梅原 啓助	昭17. 1. 21		角谷 輔清	昭17. 1. 21	
7	角谷 輔清	昭18. 1.		小川初太郎		
				佐藤 健造	昭18. 12. 27	昭20. 4. 28
8	坂本 秀泰	昭19.	昭20. 4.	橋本 実尾	昭20. 4. 28	昭22. 4. 9
9	佐藤 健造	昭20. 4. 28	昭22. 4. 7	飯田平五郎	昭22. 4. 9	昭22. 4. 30
10	橋本 実尾	昭22. 4. 9	昭22. 4. 30	原田 幸衛	昭22. 6. 2	昭23. 5. 22
11	斎藤 清亮	昭22. 6. 2	昭23. 5. 22	石井 茂	昭23. 5. 22	昭24. 6. 16
12	栗山 力	昭23. 5. 22	昭23. 12. 28			
13	斎藤 清亮	昭24. 2. 24	昭24. 6. 16	坂本重次郎	昭24. 6. 16	昭25. 6. 9
14	斎藤 清亮	昭24. 6. 16	昭25. 6. 9	小杉 一	昭25. 6. 9	昭26. 4. 29
15	原田 幸衛	昭25. 6. 9	昭25. 11. 6			
16	橋本 実尾	昭25. 11. 6	昭26. 4. 29	成富 治男	昭26. 5. 26	昭27. 6. 13
17	橋本 実尾	昭26. 5. 26	昭27. 6. 13	内山 辰雄	昭27. 6. 13	昭28. 6. 13
18	春山 力造	昭27. 6. 13	昭28. 6. 13	本橋 兼義	昭28. 6. 13	昭29. 6. 19
19	春山 力造	昭28. 6. 13	昭29. 6. 19	直野繁太郎	昭29. 6. 19	昭30. 3. 22
20	成富 治男	昭29. 6. 19	昭30. 4. 30	吉田 秀英	昭30. 5. 24	昭31. 5. 24
21	小山 謹言	昭30. 5. 24	昭31. 5. 24	田中 節夫	昭31. 5. 24	昭32. 5. 25
22	本橋 兼義	昭31. 5. 24	昭32. 5. 25	花崎 丈治	昭32. 5. 25	昭32. 12. 27
23	村木徳次郎	昭32. 5. 25	昭33. 5. 1	木村 治郎	昭33. 2. 8	昭34. 4. 30
24	内山 辰雄	昭33. 5. 28	昭33. 12. 18			
25	春山 力造	昭33. 12. 18	昭34. 4. 30	藤山与喜衛	昭34. 5. 25	昭35. 6. 1
26	橋本 実尾	昭34. 5. 25	昭35. 6. 1	富田宗二郎	昭35. 6. 1	昭36. 7. 29
27	花崎 丈治	昭35. 6. 1	昭35. 12. 28			
28	佐藤 昌寿	昭35. 12. 28	昭36. 7. 29	松本 孝二	昭36. 7. 29	昭37. 7. 30
29	村田長三郎	昭36. 7. 29	昭37. 7. 30	関口 利治	昭37. 7. 30	昭38. 4. 30
30	木村 治郎	昭37. 7. 30	昭38. 4. 30	長沢 豊	昭38. 5. 29	昭39. 8. 7
31	高橋初太郎	昭38. 5. 28	昭39. 6. 11	滝本 守夫	昭39. 8. 7	昭40. 9. 30
32	村田長三郎	昭39. 8. 7	昭40. 9. 30	雫石 契	昭40. 9. 30	昭41. 11. 29
33	村木徳次郎	昭40. 9. 30	昭42. 4. 30	小野寺勝男	昭42. 5. 29	昭43. 3. 6
34	関口 利治	昭42. 5. 29	昭43. 3. 6	原 宗吉	昭43. 3. 15	昭44. 4. 1
35	長沢 豊	昭43. 3. 6	昭44. 3. 15	藤本 重美	昭44. 5. 23	昭45. 12. 1
36	村木徳次郎	昭44. 4. 1	昭46. 4. 30	斎藤 栄吉	昭46. 5. 31	昭47. 4. 1
37	茂呂 孝一	昭46. 5. 31	昭47. 6. 13	鈴木 震	昭47. 6. 13	昭48. 6. 14
38	原 宗吉	昭47. 6. 13	昭48. 3. 31			

	議 長			副 議 長		
	氏 名	就 任 日	退 任 日	氏 名	就 任 日	退 任 日
39	小野寺勝男	昭48. 6. 13	昭50. 4. 30	針木フサエ	昭48. 6. 14	昭49. 10. 4
				近藤日吉丸	昭49. 11. 27	昭50. 4. 30
40	花崎 丈治	昭50. 5. 28	昭52. 6. 7	清水 達朗	昭50. 5. 28	昭51. 6. 9
				北沢 国男	昭51. 6. 9	昭52. 6. 11
41	小野寺勝男	昭52. 6. 11	昭54. 4. 30	篠崎 清一	昭52. 6. 11	昭53. 7. 15
				荒井 政幸	昭53. 9. 14	昭54. 4. 30
42	雫石 契	昭54. 5. 29	昭55. 5. 27	菊島 三平	昭54. 5. 29	昭55. 5. 31
43	浅井一三郎	昭55. 5. 31	昭55. 9. 19	甲斐 孝喜	昭55. 5. 31	昭56. 5. 28
44	清水 達朗	昭55. 9. 19	昭56. 9. 17			
45	斎藤 栄吉	昭56. 9. 17	昭57. 3. 10	柳沢 政一	昭56. 5. 28	昭57. 5. 28
46	小野寺勝男	昭57. 3. 31	昭58. 4. 30	福田 秀	昭57. 5. 28	昭58. 4. 30
47	村山保太郎	昭58. 5. 30	昭60. 6. 7	座光寺幸男	昭58. 5. 30	昭59. 6. 9
				北村 幸信	昭59. 6. 9	昭60. 6. 7
48	鈴木 震	昭60. 6. 7	昭61. 6. 7	豊浦 学	昭60. 6. 7	昭61. 6. 7
49	染谷 賢治	昭61. 6. 7	昭62. 4. 30	吉野 和子	昭61. 6. 7	昭62. 4. 30
50	石田 詔夫	昭62. 5. 22	昭63. 6. 2	熊谷光太郎	昭62. 5. 22	昭63. 6. 2
51	菊島 三平	昭63. 6. 2	平元 6. 5	櫻井 為則	昭63. 6. 2	平元 6. 5
52	杉浦 守	平元 6. 5	平2. 6. 6	三橋 勝郎	平元 6. 5	平2. 6. 6
53	菓丸 義朗	平2. 6. 6	平3. 4. 30	土屋和男子	平2. 6. 6	平3. 4. 30
54	染谷 賢治	平3. 5. 17	平4. 6. 4	吉野 和子	平3. 5. 17	平4. 6. 4
55	清水 達朗	平4. 6. 4	平5. 6. 3	小林千代美	平4. 6. 4	平5. 6. 3
56	大木 成介	平5. 6. 3	平6. 6. 3	深沢 昭八	平5. 6. 3	平6. 6. 3
57	石田 詔夫	平6. 6. 3	平7. 4. 30	佐藤 晟	平6. 6. 3	平7. 4. 30
58	齋藤 一夫	平7. 5. 18	平8. 6. 6	山本 文雄	平7. 5. 18	平8. 6. 6
59	木村 正義	平8. 6. 6	平9. 6. 6	居相 勝	平8. 6. 6	平9. 6. 6
60	近藤 繁	平9. 6. 6	平10. 6. 5	塩野 兼吉	平9. 6. 6	平10. 6. 5
61	篠崎 清一	平10. 6. 5	平11. 4. 30	赤岡 道雄	平10. 6. 5	平11. 4. 30
62	吉野 和子	平11. 5. 18	平12. 5. 18	高根沢節子	平11. 5. 18	平12. 5. 18
63	坂本 勝央	平12. 5. 18	平13. 5. 18	植野 修	平12. 5. 18	平13. 5. 18
64	伊藤 毅志	平13. 5. 18	平14. 5. 20	広瀬 誠	平13. 5. 18	平14. 5. 20
65	岡本 浩一	平14. 5. 20	平15. 4. 30	山本 文雄	平14. 5. 20	平15. 4. 30
66	丸山 高司	平15. 5. 21	平17. 6. 9	金井 義忠	平15. 5. 21	平17. 6. 9
67	芦沢 一明	平17. 6. 9	平18. 12. 27	松岡 定俊	平17. 6. 9	平18. 12. 28
68	齋藤 一夫	平18. 12. 27	平19. 4. 30	古川斗記男	平18. 12. 28	平19. 4. 30
69	木村 正義	平19. 5. 21	平21. 5. 29	鈴木 建邦	平19. 5. 21	平21. 5. 29
70	松岡 定俊	平21. 5. 29	平23. 4. 30	古川斗記男	平21. 5. 29	平23. 4. 30
71	前田 和茂	平23. 5. 20	在 任 中	栗谷 順彦	平23. 5. 20	平25. 5. 20
				植野 修	平25. 5. 20	平26. 9. 3
				沢島 英隆	平26. 9. 25	在 任 中

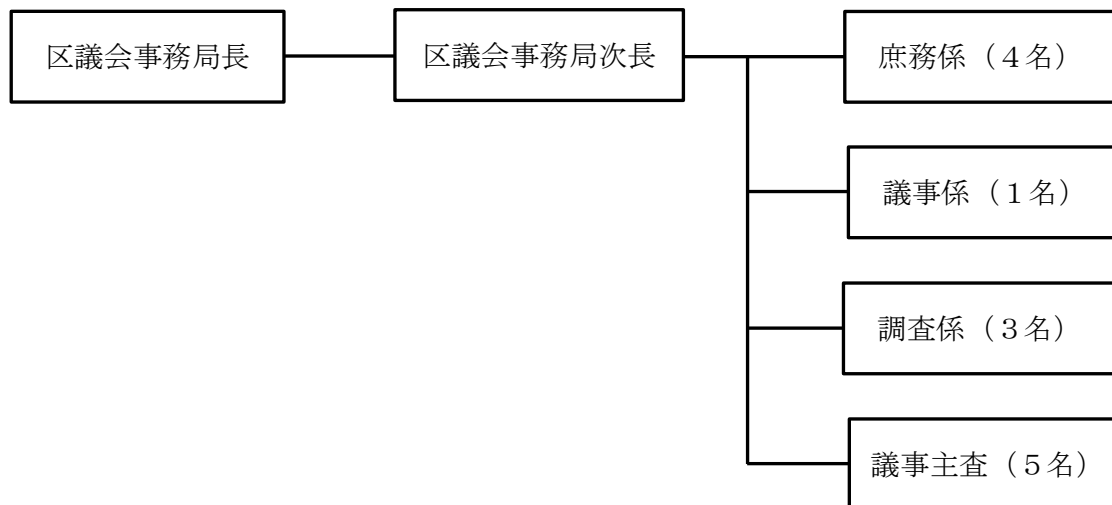
9 歴代議員選出監査委員

氏名	就任日	退任日
清水 兵蔵	昭22. 7. 31	昭23. 6. 30
石川乙女雄	昭23. 6. 30	昭24. 9. 15
吉田国太郎	昭24. 9. 16	昭25. 9. 15
大野鉄五郎	昭25. 9. 16	昭26. 4. 29
渡辺 虚堂	昭26. 6. 8	昭27. 6. 20
佐川 文彦	昭27. 6. 21	昭28. 6. 12
吉田 秀英	昭28. 6. 13	昭29. 6. 18
矢部 繁蔵	昭29. 6. 19	昭30. 4. 3
青木 武士	昭30. 5. 24	昭31. 5. 23
沖田 正人	昭31. 5. 24	昭32. 5. 25
青木 武士	昭32. 5. 25	昭33. 5. 28
松本 孝二	昭33. 5. 28	昭34. 4. 30
沖田 正人	昭34. 5. 25	昭35. 6. 1
渡辺 虚堂	昭35. 6. 1	昭36. 7. 30
中尾 和夫	昭36. 7. 30	昭37. 7. 31
針木フサエ	昭37. 7. 31	昭38. 4. 30
戸栗 専三	昭38. 5. 29	昭39. 8. 12
小倉 基	昭39. 8. 12	昭40. 9. 30
大沢 重信	昭39. 8. 12	昭40. 9. 30
羽太 文夫	昭40. 9. 30	昭42. 4. 30
藤本 重美	昭40. 9. 30	昭42. 4. 30
浅井一三郎	昭42. 5. 29	昭43. 7. 13
鈴木 震	昭42. 5. 29	昭43. 7. 13
近藤日吉丸	昭43. 7. 13	昭44. 7. 21
村松 芳治	昭43. 7. 13	昭44. 7. 21
北島 忠雄	昭44. 7. 21	昭45. 7. 24
平田 清	昭44. 7. 21	昭45. 7. 24
茂呂 孝一	昭45. 7. 24	昭46. 4. 30
本橋 兼義	昭45. 7. 24	昭46. 4. 30
北沢 国男	昭46. 6. 11	昭47. 6. 13
北村 幸信	昭46. 6. 11	昭47. 6. 13
福田 秀	昭47. 6. 13	昭48.10. 9
荒井 利市	昭47. 6. 13	昭48.10. 9
鈴木 一夫	昭48.10. 9	昭49.12.20
荒井 政幸	昭48.10. 9	昭49.12.20
菊島 三平	昭49.12.20	昭50. 4. 30
甲斐 孝喜	昭49.12.20	昭50. 4. 30
白倉幸次郎	昭50. 6. 3	昭51. 6. 9
甲斐 孝喜	昭50. 6. 3	昭51. 6. 9
吉田 茂夫	昭51. 6. 9	昭52. 6. 11

氏名	就任日	退任日
菊島 三平	昭51. 6. 9	昭52. 6. 11
山本 竹治	昭52. 6. 11	昭53. 9. 14
柳沢 政一	昭52. 6. 11	昭53. 9. 14
矢部 忠雄	昭53. 9. 14	昭54. 4. 30
座光寺幸男	昭53. 9. 14	昭54. 4. 30
豊浦 学	昭54. 5. 30	昭55. 5. 31
鈴木 震	昭54. 5. 30	昭55. 5. 31
染谷 賢治	昭55. 5. 31	昭56. 5. 28
藤本 重美	昭55. 5. 31	昭56. 5. 28
杉浦 守	昭56. 5. 28	昭57. 5. 28
原 宗吉	昭57. 5. 28	昭58. 4. 30
荒井 政幸	昭58. 5. 31	昭59. 6. 9
篠崎 清一	昭59. 6. 9	昭60. 6. 7
櫻井 為則	昭60. 6. 7	昭61. 6. 7
熊谷光太郎	昭61. 6. 7	昭62. 4. 30
清水 達朗	昭62. 5. 22	昭63. 6. 2
赤岡 道雄	昭63. 6. 2	平元 6. 3
吉野 和子	平元 6. 5	平2. 6. 6
佐藤 晟	平2. 6. 6	平3. 4. 30
平田 昭広	平3. 5. 17	平4. 6. 4
高根沢節子	平4. 6. 4	平5. 6. 3
塩野 兼吉	平5. 6. 3	平6. 6. 3
篠崎 清一	平6. 6. 3	平7. 4. 30
金井 義忠	平7. 5. 18	平8. 6. 6
小林千代美	平8. 6. 6	平9. 6. 6
加藤 秀雄	平9. 6. 6	平10. 6. 5
大木 成介	平10. 6. 5	平11. 4. 30
近藤 繁	平11. 5. 18	平12. 5. 18
須永 節子	平12. 5. 18	平13. 5. 18
齋藤 一夫	平13. 5. 18	平14. 5. 20
木村 正義	平14. 5. 20	平15. 4. 30
植野 修	平15. 5. 21	平17. 6. 9
広瀬 誠	平17. 6. 9	平19. 4. 30
伊藤美代子	平19. 5. 21	平21. 5. 29
丸山 高司	平21. 5. 29	平23. 4. 30
吉田佳代子	平23. 5. 20	平25. 5. 20
古川斗記男	平25. 5. 20	在任中

10 区議会事務局

(1) 組織及び分掌事務



- [庶務係]
- 1 公印の管守に関する事。
 - 2 職員の人事に関する事。
 - 3 文書の収発及び編さん保存に関する事。
 - 4 予算、決算及び経理に関する事。
 - 5 議員の議員報酬、費用弁償及び市議会議員共済会に関する事。
 - 6 議場及び区議会関係各室に関する事。
 - 7 その他、他の係に属さない事。

- [議事係・議事主査]
- 1 本会議に関する事。
 - 2 委員会に関する事。
 - 3 傍聴人に関する事。
 - 4 会議録、委員会記録の調製、編さん、保存その他議事の結果処理に関する事。
 - 5 請願及び陳情に関する事。
 - 6 その他議事に関する事。

- [調査係]
- 1 議案等の調査に関する事。
 - 2 情報、資料の収集、作成及び保管に関する事。
 - 3 議会の広報に関する事。
 - 4 議会図書室に関する事。
 - 5 特命事項の調査研究に関する事。

(2) 議会予算 (歳出)

■ (目) 議会費

(単位：千円)

	平成25年度	平成26年度			増減額
	最終予算額	当初予算額	補正第1号	合計予算額	
報酬	360,119	349,351	722	350,073	△ 10,046
共済費	127,494	125,895	0	125,895	△ 1,599
報償費	884	884	100	984	100
旅費	11,979	11,938	0	11,938	△ 41
交際費	2,000	2,000	0	2,000	0
需用費	844	836	649	1,485	641
役務費	6,562	6,697	0	6,697	135
委託料	1,266	1,294	0	1,294	28
使用料及び 賃借料	386	372	0	372	△ 14
備品購入費	253	0	0	0	△ 253
負担金、補助 金及び交付金	82,978	80,578	0	80,578	△ 2,400
合計	594,765	579,845	1,471	581,316	△ 13,449

■ (目) 事務局費

(単位：千円)

	平成25年度	平成26年度			増減額
	最終予算額	当初予算額			
給料	73,819	74,130			311
職員手当等	59,520	59,334			△ 186
共済費	26,038	25,803			△ 235
旅費	1,138	1,133			△ 5
需用費	16,032	17,280			1,248
役務費	4,433	4,391			△ 42
委託料	3,106	3,096			△ 10
使用料及び 賃借料	1,545	1,641			96
備品購入費	0	50			50
負担金、補助 金及び交付金	79	79			0
合計	185,710	186,937			1,227

(3) 刊行物

■ 渋谷区議会会議録

発行回数 定例会・臨時会開催の都度
印刷部数 85部
内 容 会議の全発言の記録、議案等資料
配 付 先 議員、区理事者等

■ しぶや区議会だより

発行回数 年5回程度（定例会及び新年合併号4回、特集号1～2回）
印刷部数 112,000部
内 容 議決結果、代表質問・一般質問と答弁、委員会活動等
配 付 先 全世帯（新聞折り込み等）

■ しぶや区議会だより（点字版、テープ版）

発行回数 年5回程度（定例会及び新年合併号4回、特集号1～2回）
発行部数 点字版50部、テープ版30部
内 容 議決結果、代表質問・一般質問と答弁、委員会活動等
配 付 先 視覚障害者のうち希望者（郵送）

■ しぶや区議会だより（縮刷版）

発行回数 不定期（最新版：平成19年発行）
印刷部数 150部
内 容 区議会だよりの縮刷版（No.134～229）
配 付 先 議員、理事者等

■ しぶや区議会月報

発行回数 年6回程度（合併号あり）
印刷部数 110部
内 容 定例会・臨時会の概要、議決内容、委員会活動等
配 付 先 議員、区理事者等

■ 渋谷区議会要覧

発行回数 年1回
印刷部数 250部
内 容 議会活動の1年（1月～12月）のまとめ
配 付 先 議員、区理事者等

■ 渋谷区議会関係例規集

発行回数 4年に1回（最新版：平成25年発行）
印刷部数 250部
内 容 区議会関係の条例、規則等
配 付 先 議員等

■ 渋谷区議会先例集

発行回数 不定期（最新版：平成19年発行）
印刷部数 250部
内 容 渋谷区議会における先例、事例
配 付 先 議員、区理事者等

■ しぶや区議会のはなし

発行回数 2年に1回（最新版：平成25年発行）
印刷部数 1,000部
内 容 区議会のしくみやしごとの説明
配 付 先 議員、区理事者等、事務局窓口

■ 区議会のおはなし(子ども用パンフレット)

発行回数 不定期（最新版：平成26年発行）
印刷部数 1,000部
内 容 区議会のしくみやしごとの説明
配 付 先 議場見学者

■ 渋谷区議会議員名簿

発行回数 年1回
印刷部数 850部
内 容 議員の住所・氏名・電話番号・FAX番号、所属委員会、所属会派等
配 付 先 議員、区理事者等

■ 議会活動の記録

発行回数 4年に1回（平成27年より発行）
印刷部数 200部
内 容 4年間の議会活動
配 付 先 議員、区理事者等

[会派名]

略 称	正 式 名 称
自由民主党	渋谷区議会自由民主党議員団
日本共産党	日本共産党渋谷区議会議員団
公 明 党	渋谷区議会公明党
民 主 党	民主党渋谷区議団
無 所 属 ク	無所属クラブ
新 民 主	新民主渋谷 ※4月30日まで
無所属渋谷	無所属渋谷 ※5月 1日から